

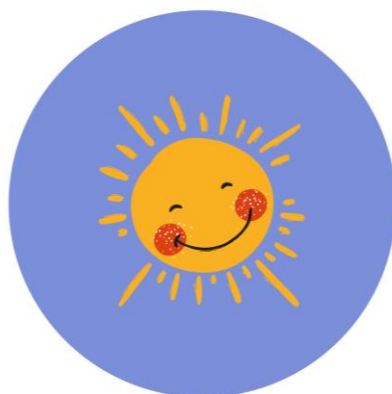


Kőbányai Egyesített Bölcsődék Intézményei

1102 Budapest, Állomás utca 2.

**KŐBÁNYAI NAPSUGÁR
BÖLCSŐDE**

1104 Budapest, Mádi u. 127.



**Napsugár
BÖLCSŐDE**

SZAKMAI PROGRAMJA

2023

TARTALOM

1. Az intézmény adatai

1.1. Minőségpolitikánk, missziós nyilatkozatunk

2. Az ellátandó célcsoport és az ellátandó terület jellemzői

2.1. Az intézmény földrajzi elhelyezkedése

2.2. Demográfiai adatok, tendenciák

3. Az ellátás igénybevételének módja

3.1. A gyermekek felvételének rendje

3.2. Ellátásunkról szóló tájékoztatás helyi módja

3.3. A Napsugár Bölcsőde bemutatása

3.3.1. Személyi feltételek

3.3.2. Tárgyi feltételek

4. Az ellátás célja, alapelvei, feladatai, főbb helyzetei

4.1. A bölcsődei nevelés alapelvei

4.2. A bölcsődei nevelés feladatai

4.3. A bölcsődei nevelés főbb helyzetei

4.4. A bölcsődei nevelés megvalósításának feltételei

4.5. Családok támogatásának módszerei és lehetőségei

4.6. A bölcsőde kapcsolatrendszere

4.7. Alapellátáson túli, a családi nevelést támogató szolgáltatásaink

5. Élelmezés

6. Érdekvédelem

7. A szakmai felkészültség biztosításának módja, formái

8. Hatálybalépés

Mellékletek:

1. sz. Megállapodás a szülővel

2. sz. Házi rend

3. sz. Napirend

4. sz. SZMSZ

1. AZ INTÉZMÉNY ADATAI

Fenntartó neve: **Budapest Főváros X. kerület Kőbányai Önkormányzat**
Fenntartó címe: **1102 Budapest, Szent László tér 29.**
Intézmény neve: **Kőbányai Egyesített Bölcsődék**
Székhely: **1102 Budapest, Állomás u. 2.**
Telefon: **06-1-260-2139**
Honlap: **www.kobanyaibolcsodek.hu**
Alapító okirat száma: **SZEO/4344/3/2021**
Tanúsítvány száma: **BP/0502/00955-3/2021**
Érvényességi terület: **Kőbányai Egyesített Bölcsődék Intézményei**
A program érvényessége: **2023. június 1-től visszavonásig**

Telephely: **KŐBÁNYAI NAPSUGÁR BÖLCSŐDE**

A programért felelős neve: **Rapatyiné Bata Ágnes bölcsődevezető**
Címe: **1104 Budapest, Mádi u. 127.**
Telefon: **06-1-433-5417**
E-mail: napsugarbolcsode10@gmail.com

Nyilvántartási szám: **S0231041S0231130**

Szakágazat száma, megnevezése: **889110 Bölcsődei ellátás**

A bölcsődei férőhelyek száma: **72**

Kormányzati funkciók száma, megnevezése:

- **104031 Gyermekek bölcsődében történő ellátása**
- **104035 Gyermekekétkeztetés bölcsődében**
- **104036 Munkahelyi étkeztetés gyermekek napközben ellátását biztosító intézményben**
- **104037 Intézményen kívüli gyermekétkeztetés**
- **095020 Iskolarendszeren kívüli egyéb oktatás, képzés**
- **096015 Gyermekekétkeztetés köznevelési intézményben**

Mottónk:

„Nincs az életben nagyobb felelősség és nagyobb megtiszteltetés, mint, hogy felneveljük a következő nemzedéket.”

/Everett Coop/

1.1.MINŐSÉGPOLITIKÁNK

A Kőbányai Napsugár Bölcsőde tevékenységét, az 1997. évi XXXI. törvény *A gyermekek védelméről és a gyámügyi igazgatásról*, a 15/1998. (IV.30.) NM rendelet a személyes gondoskodást nyújtó gyermekjóléti, gyermekvédelmi intézmények, valamint a személyek szakmai feladatairól és működésük feltételeiről szóló jogszabályban megfogalmazottak és „*A bölcsődei nevelés-gondozás országos alapprogramja*” alapján végzik. Az ezekben meghatározott szakmai követelményeket, elveket és módszereket valamennyi gyermekintézményben érvényesíteni kell, így azok a Kőbányai Napsugár Bölcsőde számára is kötelező érvényűek.

A Kőbányai Egyesített Bölcsődék általános szándéka, irányvonala:

- az általános etikai, emberi alapelvek betartása
- a gyermeki személyiség tisztelete
- a 0-3 éves életszakasz meghatározó szerepének elismerése
- a bölcsődei nevelés-gondozás története alatt felhalmozódott értékek megőrzése
- a nemzetközileg elismert gyakorlat szinten tartása és folyamatos fejlesztése
- a pszichológiai és pedagógiai kutatások eredményeinek figyelembevétele
- az ENSZ „Egyezmény a gyermekek jogairól” c. dokumentumban, valamint az 1997. évi Gyermekvédelmi törvényben meghatározottak betartása

Bölcsődénk nevelő, gondozó munkáját a múltbéli tapasztalatok és a jelenkor tapasztalatainak egysége jellemzi, hiszen múlt nélkül nincs jelen és jövő. Intézményünk alkalmazkodik a megváltozott igényekhez, így ez alapján egy új szemléletű, kompetencia alapú bölcsődei nevelés megvalósítója, megtartva régi hagyományait. Pedagógiánk lényeges eleme a feltétel nélküli szeretet és elfogadás, melyet a gondoskodás és törődés, odafigyelés jellemez. Munkánkat jellemzi a gyermek és családjának megismerésének igénye. Intézményünkben a gyermekeket tisztelet és megbecsülés övezi, meleg, szeretetteljes légkör megteremtésével célunk elősegíteni az egészséges és harmonikus testi- szellemi- lelki fejlődést és az óvodai életre való érettség megszerzését.

MISSZIÓS NYILATKOZATUNK

Szem előtt tartjuk a biztonságérzetet nyújtó, érzelmek gazdag környezet kialakítását, melyben a gyermek saját képességei szerint fejlődhet, megízlelheti az önfelelt aktív játék örömét, mely képessé teszi a későbbi élet során a kreatív továbbfejlődésre, élmény és fantázia világa gazdagodhat, és kialakulhat az esztétikum iránti érzékenysége.

Küldetésünknek tekintjük, hogy kisgyermeknevelőink a bölcsődénkbe járó gyermekeket, - figyelembe véve életkori sajátosságait, egyes gyermekek egyéni szükségleteit, igényeit, pillanatnyi pszichikai állapotát - szeretetteljes odafordulással, empátiával, feltétlen elfogadással gondozzák, neveljék. Fontosnak tartjuk a felnőtt őszinte érdeklődését a gyermek iránt, figyelmét, megbecsülését, a gyermek kompetenciájának elismerésén alapuló választási lehetőség biztosítását.

A bölcsődei nevelésben nagyon fontos a személyre szóló bánásmód, mely a gyermekek egyéni sajátosságához és igényeihez igazodó gondozást és nevelést jelent. Ebben a folyamatban nincs kiinduló és elérendő fejlettségi szint, hiszen a bölcsődei felvételnél sincsenek tanult fejlettségi kritériumai (pl.: nem kell tudni önállóan enni, szobatisztának lenni, beszélni stb.). Arra törekszünk, hogy a gondjainkra bízott gyermekekből a körülölelő világra nyitott, érdeklődő, fogékony, önállóan gondolkodni tudó emberek váljanak. Ezen tulajdonságok megszerzése közben sajátíthatják el a társadalmi együttélés alapvető szabályait, mely a későbbiekben segíti a társadalomba való beilleszkedésüket. Az élet első éveiben ezt csak az egyéni fejlődési ütemükhöz igazodó fejlesztéssel lehet elérni.

Kiemelt célunk annak elérése, hogy a bölcsőde kisgyermeknevelői a szakmai munkájuk során képesek legyenek önálló, szakmailag megalapozott döntéseket hozni.

2. AZ ELLÁTANDÓ CÉLCSOPORT ÉS AZ ELLÁTANDÓ TERÜLET JELLEMZŐI

Elsősorban Kőbányán élő, családban nevelkedő - 20 hetestől - 3 éves korú – gyermekek napközbeni ellátását, szakszerű gondozását és nevelését végző intézmény szolgáltatásait igénybevevő kisgyermek. Bölcsődébe felvehető: minden olyan kisgyermek, akinek szülei valamilyen ok miatt nem tudják biztosítani a napközbeni gondozását.

2.1.AZ INTÉZMÉNY FÖLDRAJZI ELHELYEZKEDÉSE

A Kőbányai Napsugár Bölcsőde Kőbánya Óhegy részén helyezkedik el. Az épület 1976-ban épült, felső emeletén a 108 férőhelyes Csodapók Óvoda helyezkedik el. A körzetében kertesházak, illetve társasházak helyezkednek el. Mind tömegközlekedéssel mind személygépkocsival könnyen elérhető, ennek következtében a kerület távolabbi részéből is vannak jelentkezők. A parkolás az intézmény előtt ingyenesen megoldott.

2.2.DEMOGRÁFIAI ADATOK, TENDENCIÁK

A bölcsődénkbe kerülő gyermekek nagy többsége két védőnői körzetből kerül ki. A tapasztalatunk az, hogy egyre fiatalabb gyermekek szülei igénylik a bölcsődei férőhelyet, így évről-évre kevesebb új kisgyermeket tudunk felvenni.

Kerületünkben a bölcsődék, és családi bölcsődék mellett működik 18 önkormányzat által fenntartott, és 5 egyéb fenntartó által működtetett óvoda, valamint 12 önkormányzat által működtetett, és 5 egyéb fenntartó által működtetett általános iskola.

3.AZ ELLÁTÁS IGÉNYBEVÉTELÉNEK MÓDJA

3.1. A GYERMEKEK FELVÉTELÉNEK RENDJE

A személyes gondoskodást nyújtó ellátásokról szóló 22/2012. (V. 23.) Ök. rendelet III. fejezetének 11-12 § foglalja magában a felvétel rendjét, a felvételi kérelemhez csatolandó dokumentumokat.

A bölcsődébe felvehető minden olyan kisgyermek, akinek szülei, törvényes képviselői munkavállalás, vagy más ok miatt nem tudják biztosítani a napközbeni gondozást, nevelést. A Gyermekvédelmi törvény is kiemeli az olyan kisgyermek felvételének szükségességét, akiknek szociális vagy egyéb ok miatt, egészséges fejlődésük érdekében szükséges a bölcsődei gondozás-nevelés.

A gyermek bölcsődébe történő felvételének kérelme önkéntes, a gyermek szülője, törvényes képviselője autonóm döntése alapján történik. A gyermek bölcsődei felvételét a szülő hozzájárulásával kérheti a védőnő, családgondozó, háziorvos, gyámhatóság stb. A gyermek szülője, vagy más törvényes képviselője csak törvényben meghatározott esetekben kötelezhető a bölcsődei ellátás igénybevételére.

A bölcsődei jelentkezés egész évben folyamatos. Azonban minden évben május első hetében az óvodákhoz igazodóan zajlik a bölcsődei beiratkozás.

A beiratkozási héten történő bölcsődei jelentkezés mindig abban a bölcsődében történik, ahova a szülők gyermeküket vinni szeretnék. A bölcsődék nincsenek körzetesítve, a szülő választja ki a számára legmegfelelőbb intézményt.

Az évközben jelentkezők a Kőbányai Egyesített Bölcsődék központjában jelentkezhetnek felvételre (1102 Budapest, Állomás u. 2., Tel: 06-1-260-2139), előzetes telefonon történő bejelentkezés alapján.

A bölcsődei felvételtől az intézményvezető és a bölcsődevezető dönt. Ha a bölcsődei jelentkezés során a bölcsődébe jelentkező gyermekek száma meghaladja a felvehetőket számát, a bölcsődevezető elutasíthatja a felvételi kérelmet, de javasol másik bölcsődét, ahol még van üres hely, vagy úgynevezett „várólistára” kerülnek, ami azt jelenti, hogy az év folyamán kimaradt férőhelyekre bekerülhetnek. A várólista aktualizálása és koordinálása az Egyesített Bölcsődék központjában történik.

Az óvodai nevelésre nem érett gyermek esetén, ha a gyermek a harmadik életévét betöltötte, de testi vagy szellemi fejlettségi szintje alapján még nem érett az óvodai nevelésre és óvodai jelentkezését az bölcsőde orvosa/gyermek háziorvosa nem javasolja, bölcsődében gondozható negyedik életévének betöltését követő augusztus 31-ig.

A felvétel elutasításával szemben fellebbezésre van lehetőség, amit a szülő az egyesített intézményvezető felé tehet meg, a kézhezvételtől számított 15 napon belül.

A Kőbányai Egyesített Bölcsődék munkaközössége megfogalmazott egy elbírálási szempontsört annak érdekében, hogy a Kőbányai Önkormányzat megnyugtatóan és egységesen értelmezve tudja biztosítani a kerület intézményeibe jelentkező bölcsődés korosztály elhelyezését. A szempontsor az Ök. rendeletének 11. § -ban és a gyermekvédelmi törvényben foglaltakkal van összhangban.

A gyermek bölcsődei felvételekor az ellátásban részesülő gyermek szülője (törvényes képviselője) valamint a Kőbányai Napsugár Bölcsőde, mint a napközbeni ellátását biztosító intézmény, írásos megállapodást köt (1. számú melléklet).

Fizetni az étkezés igénybevételéért szükséges, a megállapított személyi térítési díj erejéig. A törvényben megfogalmazott feltételekkel rendelkező szülőknek ingyenesen étkezhet gyermeke az intézményekben.

Az étkezési térítési díj befizetése minden esetben a tárgyhónapot megelőző hónapban történik átutalással.

A bölcsődéink nyitvatartási rendje:

A fenntartó – a helyi önkormányzat – határozza meg a napi nyitvatartási időt. Ennek értelmében bölcsődénk **reggel 6 órától, este 18 óráig** tart nyitva.

Kőbánya Polgármestere dönt az intézmények nyári-, ill. téli zárva tartásáról. A bölcsőde nyáron két turnusban, felváltva bezár, melynek időpontjáról a szülők minden év február 15-ig tájékoztatást kapnak. Nyári időszakban az ügyeleti rend alapján meghatározott módon fogadják a nyitva lévő bölcsődék a gyermekeket.

Ettől a szülő indokolt kérésére, valamint a törvényben meghatározott feltöltöttségtől magasabb igény esetében az intézményvezető engedélyével el lehet térni. Télen, karácsony és újév között zárva van az intézmény, de a felmerülő igényeket ügyeletes bölcsőde biztosítja.

A bölcsődében április 21-e, vagy ha az heti pihenőnapra vagy munkaszüneti napra esik, az azt követő legközelebbi munkanap, minden évben nevelés-gondozás nélküli munkanap. Célja a bölcsődében dolgozók szakmai fejlesztése. A nevelés-gondozás nélküli munkanapon a bölcsődei ellátás keretében – erre irányuló szülői kérés esetén – a gyermek felügyeletét és étkeztetést kell biztosítani.

A bölcsődei nevelési év szeptember 1-től a következő év augusztus 31-ig tart.

A bölcsődei ellátás megszűnik

A bölcsődei ellátás megszűnik, ha a harmadik életévét - január 1-je és augusztus 31-e között tölti be, az adott bölcsődei nevelési év végéig, - ha szeptember 1-je és december 31-e között tölti be, a következő bölcsődei nevelési év végéig.

Megszűnik annak a gyermeknek az ellátása, aki a bölcsőde orvosának szakvéleménye szerint egészségi állapota miatt bölcsődében nem gondozható, illetőleg magatartászavara veszélyezteti a többi gyermek fejlődését, ellátását.

Ha az érintett gyermek családjában testvér születésére való tekintettel a szülője otthon tartózkodik, és a férőhelyre munkába visszatérő szülő gyermekének igénye mutatkozik.

3.2. ELLÁTÁSUNKRÓL SZÓLÓ TÁJÉKOZTATÁS HELYI MÓDJA

Nagyon fontos számunkra, hogy a szükséges információk eljussanak az ellátásukat igénylő családokhoz.

A tájékoztatást széles körben próbáljuk rendszeresen eljuttatni

- az önkormányzat honlapján
- az Egyesített Bölcsődék honlapján (<http://kobanyaibolcsodek.hu/>)
- internetes portálokon
- szórólapokon keresztül
- helyi újságban

3.3. A NAPSUGÁR BÖLCSŐDE BEMUTATÁSA

A bölcsőde 1976 óta működik családias, esztétikus környezetben. A tárgyi feltételek biztosítják a kiemelkedő szakmai munka lehetőségét. Minden szempontból jól felszerelt, igényesen berendezett bölcsőde.

3 gondozási egységből, 6 csoportszobából áll, 72 gyermek fogadására alkalmas. Világos, tágas csoportszobáinkban a gyermekek életkorának és fejlettségi szintjének megfelelő színes játékkészlettel biztosítjuk a nyugodt, szabad játék lehetőségét.

Mindhárom egységnek külön elkerített udvarrésze van. Az időjárás függvényében sokat tartózkodunk az udvaron, ahol többféle mozgásra, homokozásra, pancsolásra, valamint a levegőn való alvásra is lehetőség van.

A bölcsődébe járó gyermekek ősztől-tavaszig térítésmentesen, rendszeresen járnak a „só barlangba”, melynek speciális levegője megelőző, gyógyító hatást fejt ki. A felső légúti megbetegedésben szenvedőknek különösen ajánlott. Rossz idő esetén a tornaszobában elégíthetik ki mozgásigényüket.



A bölcsődénk szervezeti kérdései

A bölcsődénk szervezeti alapegységei a gyermekcsoportok. Egy bölcsődei csoportba, ha minden gyermek betöltötte a 2. életévét, akkor 14, ha 2 évesnél fiatalabb gyermek is van, akkor 12 fő vehető fel. A csoportokba való felvétel általában az egyes gyermekek életkora, egyéni fejlettségi szintje alapján történik.

A bölcsődei gyermekcsoportot 2 szakképzett kisgyermeknevelő látja el. Két csoport képez egy bölcsődei egységet, amelybe maximum 28 gyermek vehető fel.

Az egység gyermekeit négy szakképzett kisgyermeknevelő látja el, őket egységenként egy bölcsődei dajka segíti.

Engedélyezett bölcsődei férőhelyek száma: 72

Nevelési egységek, gyermekcsoportok:

Méhecske csoport (szín: sárga)

1. csoport 12 fh
2. csoport 12 fh

Süni csoport (szín: zöld)

1. csoport 12 fh
2. csoport 12 fh

Csiga-biga csoport (szín: piros)

1. csoport 12 fh
2. csoport 12 fh

3.3.1.Személyi feltételek

A személyes gondoskodást nyújtó gyermekjóléti, gyermekvédelmi intézmények, valamint személyek szakmai feladatairól és működésük feltételeiről szóló 15/1998 (IV.30.) NM rendelet a létszámminimumra vonatkozó 1. sz. melléklete rendelkezik arról, hogy a fenntartónak a bölcsődék számára milyen szakmai létszámot kell biztosítania.

A rendelettel összhangban, bölcsődéinkben dolgozó minden kisgyermeknevelő szakképzett, többen rendelkeznek főiskolai oklevéllel is. A főiskolai oklevéllel rendelkezők száma évről-évre emelkedik. Az önképzés támogatását fontosnak tartjuk, hogy minél magasabban kvalifikált kisgyermeknevelők neveljék- gondozzák a ránk bízott gyermekeket.

A Kőbányai Napsugár Bölcsőde alapfeladatainak ellátásához személyi feltételek adottak.

A nem kisgyermeknevelő munkakörben alkalmazott dolgozóknak is olyan empatikus képességgel kell rendelkezniük, amely alkalmassá teszi őket arra, hogy megfelelő társaik legyenek a kisgyermeknevelőknek a gyermeki személyiség kibontakoztatásában. Megfelelő szintű folyamatos tájékoztatás után tudniuk kell milyen célok érdekében, hogyan kívánják a kisgyermeknevelők a gyermekcsoport nevelését és gondozását megvalósítani, és ennek megfelelően járuljanak hozzá a nevelés-gondozás eredményességéhez.

A bölcsőde orvosa a bölcsődei prevenciós feladatokat megbízásos jogviszonyban látja el.

72 férőhelyes bölcsőde

- 1 fő vezető
- 1 fő vezető helyettes
- 13 fő kisgyermeknevelő
- 3 fő bölcsődei dajka
- 1 fő ételmezezővezető
- 1 fő szakács
- 3 fő konyhai dolgozó
- 1 fő mosó-vasaló
- 1 fő kézbesítő-házimunkás

Kisgyermeknevelőink fő feladata

A kisgyermeknevelői munka hivatás, mely a családok segítségéről, a gyermekekről való gondoskodásról, elfogadásról, türelemről, toleranciáról szól. A fő hangsúly a gazdag érzelmi megnyilvánulásokon, kötődésen, ragaszkodáson, a kommunikáció és metakommunikáció eszközeivel történő mintanyújtáson van.

A kisgyermeknevelőkre jellemző a fizikai, szellemi teherbírás, érzelmi kiegyensúlyozottság, igényesség, lelkiismeretesség, tudatosság, a figyelem, a koncentráció képességének megosztása, jó manuális készség és a megfelelő kommunikációs képesség. Fontosnak tartjuk, hogy kisgyermeknevelőink őszintén szeressék a gyermekeket, legyenek türelmesek, megértőek a rájuk bízott gyermekekkel. Olyan szakemberek legyenek, akik munkájukra igényesek, a továbbképzéseken való részvételen felül is rendszeresen képzik magukat.

Célunk, minden csoportban megteremtteni a gyermekek számára az érzelmi biztonságot, otthonosságot, szeretetteljes nevelői légkört. A gyermekeken kívül megpróbáljuk a családokat is segíteni tanácsadással, fogadóórákkal, bölcsődei szociális munkás segítségével.

3.3.2. Tárgyi feltételek

A kisgyermeket körülvevő tárgyi környezetet – a bölcsődénk épületét, játszóudvarát és egyéb helyiségeit –, a jogszabályi és szakmai előírások, a csoportokba járó kisgyermek létszáma, életkora, igényei alapján úgy alakítottuk ki, hogy az biztonságos legyen és a bölcsődei nevelés megvalósítását szolgálja.

Az épület, gépek tervezett, folyamatos felújítása és karbantartása a megfelelő színvonalú működéshez elengedhetetlen, melyet az önkormányzat éves költségvetése biztosít számunkra. Kiemelten fontos a játékeszközök, gyermekbútorok folyamatos pótlása, cseréje, korszerűsítése az elhasználódás arányában.

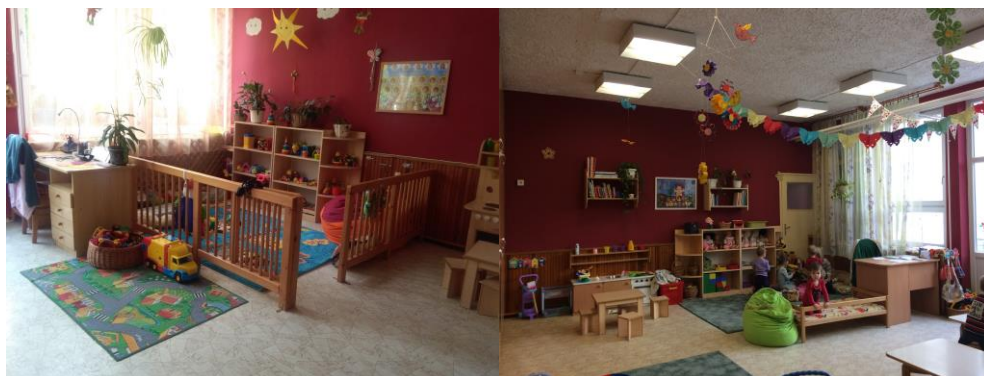
A bölcsődei ellátásunk fontos helyszíne a játszókert, a gyermekek mozgásigényének kielégítése, a szabad levegőn való tartózkodás biztosítása, a természettel való mindennapos érintkezés, együttélés szempontjából, ezért kialakítására, berendezésére különös gondot fordítunk. Az udvaron burkolt és füvesített felületek, homokozók, vízpermetezők találhatóak, ezen felül beépített nagymozgást fejlesztő játékok kerültek elhelyezésre.



Minden csoporthoz tartozik ponyvával ellátott terasz, melyen ideális időjárás esetén a gyermekek a szabad levegőn alhatnak.

A gyermekszobák bútorzata, berendezése – felszerelése a korosztályuknak és a szakmai elvárásoknak megfelelő. Szobánként a játszósarkok, pihenősarok kialakítása megoldott. A hangulatos, puha kárpitozású bútorok, szőnyegek, párnák, puha textil játékok pihentető, nyugtató hatásúak. Van minden szobában a gyermekheverőn kívül szőnyeg, babzsák, elkülönülésre alkalmas kuckó, ahol a gyermek pihenhet.

A



játékkészlet kialakítása az egészségügyi és pedagógiai szempontokat figyelembevételével történik.

Az alapjátékok minden csoportban megtalálhatóak, de ezen felül természetesen más és más a csecsemőkorú-, a tipegő korú- és a nagycsoportos gyermekek játékigénye, melyek minőségben, mennyiségben biztosítottak. Tudatosan figyelünk arra, hogy a természetes anyagokból készített játékok is megjelenjenek a játékkészletben.



A bölcsőde kiszolgáló helységei ((konyha, raktárak, előkészítők, mosoda) is a funkciójuknak megfelelően kialakítottak, berendezésük megfelelő, a folyamatos fejlesztésre itt is odafigyelünk. A gazdasági részhez tartoznak a főzőkonyha és a hozzátartozó helységei, illetve a mosókonyha. A főzőkonyhában élelmezésvezető irányításával főznek a bölcsődei ellátottakra, illetve a bölcsőde felett elhelyezkedő 108 férőhelyes Csodapók Óvoda gyermekeire is.



4. AZ ELLÁTÁS CÉLJA, ALAPELVEI, FELADATAI, FŐBB HELYZETEI

A bölcsődei alapellátás célja, hogy a gyermek testi, lelki fejlődését biztosítsa az egyéni igények, szükségletek figyelembevételével. A családi nevelés támogatásával, a gyermekek fizikai és érzelmi biztonságának megteremtésével, odaforduló szeretettel, elfogadással, a gyermek kompetenciájának figyelembevételével, tapasztalatszerzési lehetőség biztosításával, viselkedési minták nyújtásával hivatott segíteni a harmonikus fejlődést. A gondozás és nevelés szakmai alapelveit, céljait, a működési feltételeket az intézmény szakmai programjának kell tartalmaznia, mely iránymutatást ad mind a vezetőknek, mind az intézményben dolgozóknak.

A folyamatos, kölcsönös tájékoztatás a gyermek fejlődéséről alapvető fontosságú, mert így kialakul egy személyre szóló gondozás, nevelés.

A korrekt partneri együttműködés alapfeltétele az őszinteség, a hitelesség, a személyes hangvételű, etikai szempontból megfelelő, az érintettek személyi jogait tiszteletben tartó, tapintatos kommunikáció, ezért kiemelt feladatként a bölcsőde és a család harmonikus kapcsolatának kialakítását és fenntartását tartjuk szem előtt.

Ennek megvalósításához a feladataink a következők:

- A gyermekek szükségleteinek a legmagasabb színvonalon való kielégítése és a szülői igényeknek maximális megfelelés.
- Családias, szeretetteljes légkör megteremtése, ahol minden bölcsődés gyermek számára biztosítva van személyiségének zavartalan fejlődése.

A BÖLCSŐDEI NEVELÉSÜNK- GONDOZÁSUNK

Bölcsődénk a szakmai programja összeállításában figyelembe vette a „*A bölcsődei nevelés-gondozás országos alapprogramja*” mint a szakmai szabályozás legmagasabb szintű dokumentumát, valamint igazodott a városban élő családok helyi igényeihez, valamint a fenntartó elvárásaihoz.

A bölcsődei nevelés középpontjában a kisgyermek és közvetett módon a kisgyermeket nevelő családok állnak. Az Alapprogram a családra, mint komplex rendszerre tekint, melynek értelmében nem csak a kisgyermek nevelését gondozását, hanem az egész család támogatását célozza meg.

A BÖLCSŐDEI NEVELÉSÜNK

A bölcsődei nevelésünk célja, hogy a kisgyermek el sajátítsa azokat a készségeket, képességeket, amelyek segítik őket abban, hogy hatékonyan és kiegyensúlyozottan viselkedjenek saját kulturális környezetükben, sikeresen alkalmazkodjanak annak változásaihoz. A bölcsődei nevelésünk mindezt olyan szemlélettel és módszerekkel teszi, amelyek segítik a családi nevelés elsődlegességének tiszteletét.

A bölcsődei nevelés további célja, hogy a koragyermekkorai intervenció szemléletének széles körű értelmezésével összhangban minden kisgyermekre és családjára kiterjedő preventív tevékenységet folytasson. A bölcsődei ellátást nyújtó családbarát intézményként, hozzájárulunk a családok életminőségének javításához, a szülők munkavállalási esélyeinek növeléséhez.

A családban nevelkedő kisgyermek számára a családi nevelést segítve, napközbeni ellátás keretében a gyermek fizikai- és érzelmi biztonságának megteremtésével, odaforduló szeretettel, elfogadással, a gyermek kompetenciájának figyelembevételével, tapasztalatszerzési lehetőség biztosításával, viselkedési minták nyújtásával segíteni a harmonikus fejlődésüket.

4.1. A BÖLCSŐDEI NEVELÉS ALAPELVEI

Az idézetek a „A bölcsődei nevelés-gondozás országos alapprogram” című módszertani szabályozóból vannak kiemelve.

A család rendszerszemléletű megközelítése

„A család rendszerszemléletű megközelítése értelmében a bölcsődei nevelésben elsődleges szempont a család működésének megismerése, megértése.

A rendszerszemlélet lényege, olyan komplex látásmód alkalmazása, amely nem csak a kisgyermeket, hanem a családot is kiindulópontnak tekinti. Az alrendszerek működését, az interakciós mintákat a kisgyermek visszatükrözi, ezáltal képet kaphatunk a család erősségeiről és gyengeségeiről. Az erősségek hangsúlyozása, a szülői kompetencia erősítése révén a szakember hozzájárulhat a család életminőségének javításához.” A megoldást a mindennapos kapcsolattartásban látjuk, így a szülő a kialakult bizalom által nevelési gondjaival is hozzánk fordulhat, fordul.

A koragyermekkorai intervenciós szemlélet befogadása

A koragyermekkorai intervenció magában foglal minden olyan tevékenységet, amely a kisgyermek sajátos szükségleteinek meghatározását és figyelembevételét szolgálja. A bölcsődénk funkcióját tekintve alkalmas színtér a koragyermekkorai intervenció szemléletének alkalmazására. Ennek értelmében a kisgyermeknevelőink feladata az esetlegesen felmerülő fejlődésbeli lemaradások, megtorpanások felismerése és jelzése.

Kisgyermeknevelői gyanú esetén, házon belüli célzottabb megfigyelés, majd a szülő írásos beleegyezésével szakember bevonása. Ezzel kapcsolatban minden segítséget megadunk, hogy a szülő ne érezze, hogy egyedül maradt a problémájával.

A családi nevelés elsődleges tisztelete

A gyermek nevelése elsősorban a család joga és kötelessége. Minden család szokásai, hagyományai különbözőek, munkánk során ezt tiszteletben tartjuk. Amennyiben a bölcsődei életben megvalósíthatóak a szülő által otthon kialakított szokások, abban az esetben folytatjuk az egyéni szokásformák további megtartását. Lehetőségeinkhez mérten törekszünk a családi nevelés hiányosságainak kompenzálására, korrigálására is. Mindezek értelmében fontos tehát a szülők számára lehetővé tenni a tevékeny, különböző szinteken és módokon megvalósuló bekapcsolódást a bölcsődénk életébe. Az alapelv megvalósulásához kiemelten fontos a családlátogatás, a rendszeres kapcsolattartás, a közös rendezvények, közös élmények, melyeket ünnepeink kapcsán biztosítunk.

Mindezt a bölcsődébe kerülés előtti nyílt napok, a nagyobb ünnepek (húsvét, karácsony) előtti családokkal közös készülődések megszervezésével segítjük elő. A gyermekek mindennapi bölcsődei életébe betekinhetnek a szülők a folyamatos életképek nézegetésével melyet a kisgyermeknevelők rendszeresen megosztanak a szülőkkel az interneten keresztül.

A kisgyermeki személyiség tisztelete

A gyermeket – mint fejlődő személyiséget – a kisebb körű kompetenciából fakadó segítségigénye, ráutaltsága, kiszolgáltatottsága miatt, különleges védelem illeti meg. Ezt a védelmet elsődlegesen szem előtt tartjuk, minden tevékenységünk folyamán, ami hatással van a gyermekekre. Mindennek meg kell nyilvánulnia a gyermekkel kapcsolatos bánásmódokban, a kisgyermeknevelői attitűdben, kommunikációban.



A kisgyermek egyedi, megismételhetetlen, mással nem helyettesíthető individuum, egyéni szükségletekkel rendelkező, fejlődő személyiség. Különleges védelem, bánásmód illeti meg.

A bölcsődei nevelésünk a gyermeki személyiség teljes kibontakoztatására, a személyes, a szociális és a kognitív kompetenciák fejlődésének segítésére irányul az alapvető gyermeki jogok tiszteletben tartásával. Fokozott figyelmet fordítunk az etnikai, kulturális, vallási, nyelvi, nemi, valamint fizikai és mentális képességbeli különbségek iránti tolerancia kialakítására. A gyermeket fejlődésében a saját

tempójában támogatjuk, nem erőltetjük a következő szint elérését. Alapvető elvárásunk, hogy mindez megnyilvánuljon a gyermekkel kapcsolatos bánásmódban, a kisgyermeknevelői attitűdben, kommunikációban.

A kisgyermeknevelő személyiségének meghatározó szerepe

A bölcsődei nevelésünkben a korosztály életkori sajátosságaiból adódóan meghatározó a kisgyermeknevelő szerepe, aki személyiségén keresztül hat a kisgyermekre és a családra. A kisgyermeknevelők munkáját folyamatos továbbképzésekkel és a nehéz helyzetek eljátszásával, átbeszélésével segítjük. A főiskolai képzés előnyeinek hangsúlyozásával és a képzés alatti támogatással ösztönözzük, hogy minél többen felsőfokú végzettséget szerezzenek.

A biztonság és a stabilitás megteremtése

Intézményünk a környezeti és tárgyi állandóságra is odafigyel, ennek a megvalósulását segíti a napirend, ülésrend, fektetési rend, csoport- és hely- jel állandóság. Korcsoport szerint elkészített napirendre, mindannyian odafigyelve, biztosítjuk az állandóság elvét, ez azt jelenti a gyermek számára, hogy az egyes mozzanatok egymásra épüléséből fakadó ismétlődések, tájékozódási lehetőséget, stabilitást, kiszámíthatóságot eredményeznek a napi események sorában. A napirendeket az évszakoknak, csoportlétszámnak, korosztálynak megfelelően alakítjuk ki, aktualizáljuk. Törekszünk arra, hogy az ellátás ideje alatt a várakozási időt minimumra csökkentsük, és minden zavaró körülményt kizárjunk. Lehetőség szerint biztosítjuk a személyi állandóságot, a felmenőrendszer és a saját kisgyermeknevelő rendszer

alapján. A kisgyermek egyéni igényeitől függő, bölcsődénkben történő beszoktatásra, adaptációs időszakra úgy tekintünk, mint a kisgyermek elveszett biztonságának újrateremtésére.

Az új szülőkkel való beszélgetések során hangsúlyozzuk a fokozatos, anyás beszoktatás előnyeit, az otthoni napirend fontosságát

Fokozatosság megvalósítása

„A fokozatosságnak a bölcsődei nevelés minden területét érintő bármely változás esetén érvényesülnie kell. A kisgyermek új helyzetekhez való fokozatos hozzászoktatása segíti alkalmazkodását, a változások elfogadását, az új dolgok, helyzetek megismerését, a jó szokások kialakulását.”

Egyéni bánásmód érvényesítése

A kisgyermek fejlődéséhez alapvető feltétel a kisgyermeknevelő elfogadó, empatikus, hiteles nevelői magatartása. A bölcsődei nevelésünkben figyelembe vesszük a kisgyermek spontán érésének, egyéni fejlődésének ütemét, a pillanatnyi fizikai és pszichés állapotát, kompetenciáját, nemzetiségi/etnikai, kulturális és vallási hovatartozását. A fejlődés ütemét mindig magához a gyermekhez viszonyítva kell megítélni. Minden új fejlődési állomásnak kiindulópontja maga a gyermek. Ezért fontos, hogy a bölcsődénkbe járó kisgyermek mindegyike egyéni szükségleteihez igazodó mértékben részesüljön érzelmi biztonságot nyújtó gondoskodásban és támogatásban.



A gyermekeket önmagukhoz és nem a többi gyermekhez hasonlítjuk, így az apróbb fejlődést is észlelhetjük. A kisgyermeknevelői munkának nagyon fontos alapelve, minden gyermekkel egyéni igényei alapján kell foglalkozni, mely folyamatos figyelmet igényel.

Szakembereink a folyamatos információcsere alapján valósítják meg az egyéni bánásmód elvét, a szülőkkel és a társ kisgyermeknevelőkkel. Az egyéni bánásmód alapvető feltétele a felnőtt őszinte érdeklődése a gyermek iránt.

Kisgyermeknevelőink a kisgyermek pozitív megnyilvánulásait támogatják, megerősítik, elismerik. Feladatuk minden gyermek számára a meleg, szeretetteljes odafordulás, a gyermek egyéni igényeinek megfelelő környezet kialakítása (balesetmentes, egészséges környezet, játékkészlet). Számunkra elengedhetetlen feladat, hogy a bölcsődébe járó gyermekek mindegyike folyamatosan érezze a róla gondoskodó felnőtt elfogadását.



Gondozási helyzetek kiemelt jelentősége

„A gondozási helyzetek a kisgyermeknevelő és a kisgyermek interakciójának bensőséges, intim helyzetei. A gondozási helyzetek megvalósulása során a nevelésnek és a gondozásnak elválaszthatatlan egységet kell alkotnia. A gondozás minden helyzetében nevelés folyik, a nevelés helyzetei, lehetőségei nem korlátozódhatnak a gondozási helyzetekre.”

A professzionális gondozásunk, hozzájárul a személyes kapcsolatok pozitív alakulásához és a nevelési feladatok megvalósulásának egyik kiemelt színtere. Időt hagyunk a gondozás intim helyzeteiben a bensőséges kommunikációra, apróbb „huncutságokra”. A próbálkozásokhoz elegendő idő biztosítása, a gyermek meghallgatása, véleményének figyelembevétele, a kompetenciájának megfelelő mértékű döntési lehetőségének biztosítása a feladatunk.

Az aktivitás, az önállósulás segítésének elve

Napirend megfelelő kialakításával biztosítjuk a gyermek aktivitását és önállóságának fejlődését, ha elegendő idő áll a gondozási műveletek elvégzéshez, valamint a játéktevékenységhez. Ilyenkor fokozottabban van lehetőség a gyermek ösztönzésére, megnyilvánulásainak elismerő, támogató, az igényekhez igazodó segítésére. Az elv megvalósításában a biztonságos és tevékenységre motiváló személyi és tárgyi környezet megteremtése is biztosítja az aktivitást. A próbálkozásokhoz elegendő idő biztosítása, a gyermek meghallgatása, véleményének figyelembevétele, a kompetenciájának megfelelő mértékű döntési lehetőségének biztosítása

4.2. A BÖLCSŐDEI NEVELÉS FELADATAI

A családok támogatása, annak erősségeire építve a szülői kompetencia fejlesztése

A bölcsődénk, mint a kisgyermekes családokkal kapcsolatba kerülő első gyermekintézmény jelentős szerepet tölt be a szülői kompetencia fejlesztésében. A család erősségeinek megismerése, támogatása a pozitívumok kiemelésével valósul meg.

A családi és bölcsődei nevelés összhangja, a szülők és a kisgyermeknevelők közötti egyenrangú, konstruktív, kölcsönös bizalmon alapuló partneri kapcsolat elengedhetetlen feltétel a kisgyermek harmonikus fejlődéséhez. A szülő ismeri legjobban gyermekét, így közvetíteni tudja szokásait, igényeit, szükségleteit, nagymértékben segítve ezzel a kisgyermeknevelőt a gyermek ismeretén alapuló differenciált, egyéni bánásmód kialakításában. A kisgyermeknevelőink, mint szakemberek, szaktudásukra, tapasztalataikra építve, a szülők igényeihez igazodva közvetítik a kora gyermekkori fejlődéssel, neveléssel kapcsolatos ismereteket, módszereket.

Egészségvédelem, az egészséges életmód megalapozása

A szakembereink feladata a kisgyermek fejlődésének nyomon követése, dokumentálása, támogatása, a harmonikus testi és lelki fejlődéséhez szükséges egészséges és biztonságos környezet megteremtése. A primer szükségletek egyéni igények szerinti kielégítése a gondozási helyzetekben valósul meg. A rugalmas, a kisgyermek életkorához, egyéni fejlettségi szintjéhez és az évszakhoz igazodó napirend biztosításával, az életkornak megfelelő változatos és egészséges táplálkozást, a játék, a mozgás, a szabad levegőn való aktív tevékenység és pihenés feltételeit. Az egészséges életmód, az egészségnevelés érdekében törekszünk az alapvető kultúrhigiénés szokások kialakítására. A prevenciós feladatok megvalósításába szükség esetén speciális szakemberek is bevonunk: gyermekorvos, dietetikus, gyógypedagógus, pszichológus, mentálhigiénés szakember, gyermekfogszakorvos stb. Évente két alkalommal gyermek fogorvos látogat ki intézményünkbe, ahol preventív jelleggel megvizsgálja a kisgyermekeket, és szükség esetén kezelésre hívja be őket.

Az érzelmi és társas kompetenciák fejlesztése

A biztonságot nyújtó nevelői magatartásunk magában foglalja a szakember érzelmi elérhetőségét és hitelességét, az érzelmek kifejezésére való ösztönzést, a pozitív és biztató üzenetek rendszeres közvetítését, a világos elvárások és határok megfogalmazását. A kisgyermek bölcsődénkbe kerülése több lehetőséget teremt a társas kapcsolatok megtapasztalására. Az együttlét helyzetei az én érvényesítés, a tolerancia, az empátia gyakorlásának szinterei, amelyek hozzájárulnak az érzelmi és társas kompetenciák fejlesztéséhez. Törekszünk az együttélés szabályainak elfogadtatására, a mások iránti nyitottság megőrzésére.

A A kisgyermeknevelőink feladata a kisgyermek beszédképességének fejlesztése érdekében az ingerekben gazdag, tiszta nyelvi környezet biztosítása, a kommunikációs kedv felkeltése és fenntartása a bölcsődei nevelés-gondozás minden helyzetében, mondókák, énekek, versek, mesék közvetítésével.



A megismerési folyamatok fejlődésének segítése

A kisgyermek érdeklődésének erősítése a játékos felfedezés és a cselekvéses tanulás lehetőségeinek megteremtése a kisgyermeknevelőink aktív részvételével és a megfelelő környezet kialakításával történik. A bölcsődei nevelésünk-gondozásunk helyzeteiben a szakember ismeretét nyújt, segíti a tájékozódást, a tapasztalatok és élmények feldolgozását.

A kisgyermek igényeihez igazodó közös tevékenység során szerepet kap az élmények, viselkedési és helyzetmegoldási minták nyújtása, az önálló próbálkozás és a kreativitás támogatása.

Az önálló választás és a döntési képesség kialakulását segíti a bátorító, ösztönző nevelői magatartás.

4.3. A BÖLCSŐDEI NEVELÉS FŐBB HELYZETEI

A nevelés-gondozás valamennyi helyzetében feladatunk a gyermek testi-lelki harmóniájának elősegítése, melyhez hozzátartozik a személyi- és tárgyi környezettel való harmónia is.

Lehetőséget kell biztosítanunk a kisgyermek számára ahhoz, hogy érdeklődésének, pillanatnyi pszichés szükségleteinek megfelelően ismerkedhessen személyi- és tárgyi környezetével. Ezzel járulunk hozzá, ahhoz, hogy segítséget kapjon a kisgyermek az optimális és sokoldalú fejlődéséhez, szocializációjához.

Szándékunk, hogy a bölcsődei élet legyen élvezetes, részvételre motiváló, tanulási élményeket biztosító, társas közegben zajló, interakciót ösztönző.

Gondozás

Belsőleges interakciós helyzet kisgyermeknevelő és gyermek között, melynek elsődleges célja a gyermek testi szükségleteinek kielégítése, a komfort érzés megteremtése. A gondozási műveletekre való felkészülés és az ehhez szükséges nyugalom megteremtésével lehetőséget adunk a gyermek számára, hogy aktívan vehessen részt a gondozási helyzetekben. A kisgyermeknevelőknek pedig ebben a légkörben figyelni kell a megfelelő szituációban a dicséretre, biztatásra, megerősítésre. Lényeges, hogy ehhez biztosítsuk az elegendő időt, mivel az egyes mozzanatok megtanulása hosszú gyakorlást igényel. A gondozási helyzetek tartalommal való kitöltése jelentős mértékben segíti a szokáskialakítást és az önállósodást.

Játék

A gyermekkor legfontosabb tevékenysége, amely segíti a világ megismerésében és befogadásában, elősegíti a testi, az értelmi, az érzelmi és a szociális fejlődést. Kisgyermeknevelők a játék feltételeinek (megfelelő hangulat, hely, idő, eszközök) biztosításával és nevelői magatartásukkal támogatják az elmélyült, nyugodt játéktevékenységet, a kreativitást. A játék ad elsősorban lehetőséget a társas kapcsolatok fejlődésére is. A többi gyermekkel való együttlét örömforrás, a társak viselkedése is mintát nyújt, segítve a szociális képességek kialakulását.



Mondóka, ének

A személyes kapcsolatban, játékhelyzetekben átélt mondókázás, éneklés, zenehallgatás pozitív érzelmeket, örömmélynymt keltenek, érzelmi biztonságot adnak a kisgyermeknek. Bölcsődénkben lehetőséget biztosítunk sokrétű zenei élmény átélésére, tapasztalatszerzésre. Munkánk folyamán segítjük az anyanyelv, a zenei nyelv elsajátítását, a személyiség fejlődését, hozzájárulunk a kisgyermek lelki egészségéhez, valamint a csoportban a derűs, barátságos légkör megteremtéséhez.

Vers, mese

A vers, mese is nagy hatással van a kisgyermek érzelmi-, értelmi- (ezen belül beszéd, gondolkodás, emlékezet és képzelet) és szociális fejlődésére. A versnek elsősorban a ritmusa, a mesének pedig a tartalma hat az érzelmeken keresztül a gyermek személyiségére. Amikor mi verset mondunk, mesét olvasunk, képek könyvet nézegetünk bensőséges kommunikációs helyzetet teremtünk. A gyermek olyan tapasztalatokra, ismeretekre tesz szert, amelyeknek megszerzésére más helyzetekben nincs lehetősége. Fejlődik emberismerete, a főhőssel való azonosulás fejleszti empátiáját, gazdagodik szókincse. A mese segíti az optimista életfilozófia és az önálló véleményalkotás alakulását. Tapasztalataink szerint kedveltek a különböző mozgásformákkal kísért versek, mondókák, melyeket szívesen alkalmazunk.

Alkotó és egyéb tevékenységek

Az öröm forrása maga a tevékenység – nem az eredmény. Az érzelmek feldolgozása és kifejezése, az önkifejezés, az alkotás maga, mely intézményünkben a gyermek önkéntességén alapul. A kisgyermeknevelő feladata a tevékenység felkínálása és a gyermek érdeklődésének felkeltése.



Mozgás

Csecsemő- és kisgyermekkorban a mozgás alapvető formái alakulnak ki, ebben az időszakban minden terület fejlődésének alapja. A korosztály mozgásigénye rendkívül nagy, törekszünk arra, hogy a környezet biztosítsa a lehetőséget az ez irányú tevékenység kielégítésére. Nagyon figyelünk arra, hogy bölcsődénk balesetmentes legyen, a veszélyforrásokat minimumra csökkentsük.



A nagymozgásos játékokra elsősorban a szabadban adott a lehetőség, de a hallban illetve a tornaszobában is van rá lehetőség. A kisgyermeknevelők kreativitását mutatja mikor a szobában is megteremtik a módját annak, hogy olyan esetben is kielégítsék nagymozgás igényüket a gyermekeknek mikor az előző lehetőségek nem megvalósíthatóak.

Bölcsődénk udvara minden szempontból megfelelő gyermekeink számára a szabad levegőn tartózkodásra, játékokra, mozgásra.

Tanulás

Intézményünkben a bölcsődei nevelés-gondozáson belül, a tanulás fogalmát a lehető legtágabban értelmezzük: minden, ami a gyermekkel történik, olyan tapasztalat- és információszerzési folyamat, amely tartós változást idéz elő a viselkedésben és gondolkodásban. A tanulás a gyermek korától, fejlettségi szintjétől függő folyamat, amely tevékenységbe ágyazottan történik. A kisgyermeknevelőknek teret kell adniuk a gyermek személyes kíváncsiságának és érdeklődésének kibontakoztatására.

A kisgyermekkor tanulás színterei a természetes élethelyzetek: a gondozás és a játék, a felnőttel és a társakkal való együttes tevékenység és kommunikáció. A tanulás formái: utánzás, spontán játékos tapasztalatszerzés.

Alapvető szempont, hogy a bölcsődei élet a kisgyermek számára élményt nyújtó, részvételre motiváló, tanulási tapasztalatokat biztosító legyen. Valamennyi tevékenység, élethelyzet alakításának módszertani alapja az egyéni bánásmód érvényesítése, a gyermek pozitív önállósági törekvéseinek, önértékelésének erősítése.



Egyéb tevékenységek

Ezek a tevékenységek valamilyen élethelyzet közös előkészítéséhez és megoldásához, a környezet aktív megismeréséhez, az egymásról és a környezetről való gondoskodáshoz kapcsolódnak (pl. babafürdetés, viráglocsolás, őszi falevelek gereblyézése, karácsonyi süteményszaggatás, gyümölcssaláta készítése stb.). Az öröm forrásai az „én csinálom” élményének, az együttességnek, a közös munkálkodásnak és a tevékenység fontosságának, hasznosságának átélése.



A kisgyermekek bármikor bekapcsolódhatnak, és bármikor kiléphetnek, az önkéntesség nagyon fontos, a tevékenykedés nem lehet feladat. Ezek a helyzetek lehetőséget nyújtanak az együttműködésre, a feladatok megosztására, ok-okozati összefüggések felfedezésére, megértésére.

4.4.A BÖLCSŐDEI NEVELÉS MEGVALÓSÍTÁSÁNAK FELTÉTELEI

„Saját kisgyermeknevelő”- rendszer

Személyes állandóság elvén nyugszik, a csoport egy része tartozik egy nevelőhöz. Ő szoktatja be, kíséri végig a gyermek fejlődését, így több figyelem jut a gyermekeire, számon tartja igényeiket, szokásaikat, problémáikat, átsegíti őket a bölcsődei élet során, adódó nehézségeken. Fontosnak tartjuk a családban megkezdett nevelés, szocializáció folytatását, vagy a hiányosságok esetén annak kiegészítését, a családok segítését, és szoros, kölcsönös bizalomra épülő együttműködés kialakítását a szülőkkel. A gyermek személyi- és tárgyi környezetének állandósága („Saját” kisgyermeknevelő rendszer, felmenő rendszer, csoport- és helyállandóság) növeli az érzelmi biztonságot. Tapasztalatok szerint a személyi változás, a helyválttatás hosszú időre elbizonytalanítja, kizökkenti egyensúlyukból a gyermekeket, ezért nyugodt fejlődésük érdekében fontos az állandóság.

Gyermekcsoportok szervezése

A bölcsődénkben a gyermekcsoportok létszáma jogszabály által meghatározott. Az előírtnál magasabb csoportlétszám nem fogadható el, mivel a minőségi bölcsődei nevelést az életkornak és a sajátos igényeknek megfelelő felnőtt-kisgyermek arány garantálja.

A bölcsődei nevelés alapelveinek megfelelően a kisgyermek a bölcsődébe járás teljes időtartama alatt ugyanabba a gyermekcsoportba jár. Életkor szerint homogén és vegyes csoportok egyaránt előfordulnak. A szakmai elveknek megfelelőbb az életkor szerinti homogén csoport, mert a gyermekek közötti nagy egyéni különbségek kezelése homogén csoportban sem könnyű feladat és a vegyes korcsoport előnyei a bölcsődés korban kevésbé érvényesülnek, mint a későbbi életszakaszokban.

Napirend

A bölcsődei munka alapfeltétele a jól kialakított, folyamatos napirend. Bölcsődénkben a napirend állandósága a gyermek számára nemcsak a fizikai szükségletek szempontjából nélkülözhetetlen. A napirend megkönnyíti a gyermek tájékozódását, lehetővé teszi számára a gondozási műveletek „előrelátását”, ezáltal tehát elősegíti a gyermek alkalmazkodását, fokozza biztonságérzetét. A napirend függ a gyermekcsoport életkori összetételétől, fejlettségétől, szükségleteitől, de



befolyásolják azt az évszakok, az időjárás, a csoportlétszám és egyéb tényezők is. A napirend kialakításának további feltételei a személyi állandóság („saját kisgyermeknevelő”-rendszer), a tárgyi feltételek, a jó munkaszervezés, a bölcsődei dajkával való összehangolt munka, a kisgyermek otthoni életének, életritmusának lehetőség szerinti figyelembevétele.

4.5. CSALÁDOK TÁMOGATÁSÁNAK MÓDSZEREI ÉS LEHETŐSÉGEI

A családok támogatása a családban hatékonyan működő erőforrások felkutatására és ezen erőforrások eredményes működtetésére irányul, mely hozzájárul a család szocializációs funkciójának minél szélesebb körű kibontakozásához. Ez a megközelítés szem előtt tartja a családi nevelés elsődlegességét, a bölcsődei ellátás családi nevelésre való épülését. A kapcsolattartásnak, tájékoztatásnak több formája van, mindegyik más-más szerepet tölt be, ezért célszerű párhuzamosan minél többet alkalmazni belőlük.

- A családlátogatás alkalmával a közvetlen kapcsolat kialakítása a családdal. A bölcsődébe kerülés előtt a társ kisgyermeknevelővel, a szülővel egyeztetett időpontban történik. A gyermeket otthoni környezetében ismerik meg a

kisgyermeknevelők, fontos a gyermek családban elfoglalt helye, egyéni szokásai, melyek segítséget jelentenek a kisgyermeknevelőknek. Alapvető fontosságú a kisgyermeknevelő hitelessége, szakmai felkészültsége, a családlátogatás során. Levezetéséhez segítséget nyújt a kiadott útmutató.

- Bölcsődei adaptáció: A szülővel történő fokozatos beszoktatás lehetőséget ad a család és a bölcsőde tartalmas együttműködésére. A szülő jelenléte biztosságot ad a gyermek részére, mely megkönnyíti az új környezethez való alkalmazkodását. A kisgyermek és a kisgyermeknevelő között fokozatosan kialakuló érzelmi kötődés segíti a gyermeket a környezete elfogadásában. A szülő a beszoktatás alkalmával teljes betekintést nyer a bölcsődei munkába. A bölcsődében tapasztalt nevelői légkör, a kisgyermeknevelő felkészültsége, szakmai tudása, a szülővel szembeni magatartása növeli a kisgyermeknevelő munka tekintélyét, a bölcsődei munka elismerését .
- A szülőkkel napi kapcsolat tartása, hogy így minden információ eljusson a kisgyermeknevelőkhöz és a családhoz egyaránt. A saját kisgyermeknevelő lehetőség szerint alaposabb tájékoztatást kapjon és adjon a saját gyermekeiről. A kisgyermeknevelő és a szülők folyamatosan tájékoztatják egymást a gyermekről. A folyamatos, kölcsönös tájékoztatás a gyermek fejlődéséről alapvető fontosságú, mert így kialakul egy személyre szóló gondozás, nevelés. Fontos, hogy a tájékoztatás őszinte, hiteles, és személyes hangvételű legyen.
- A szülőcsoportos beszélgetések alatt, egy bizalmasabb kapcsolat kialakítása a kisgyermeknevelő és a család között.
- Különböző ünnepek köré szervezett rendezvények, családi délutánok megtartása. Adventi készülődés, farsang, húsvéti készülődés, gyermeknap
- Érdekképviselői fórum Törvényi kötelezettség alapján érdekképviselői fórum megalakítása szülői, fenntartói és bölcsődei részvétellel.
- Indirekt kapcsolattartási formák jól kiegészítik a direkt kapcsolattartási formákat. Az írásbeli tájékoztatók, hirdetőtáblák, honlap, szórólap, közösségi oldalakon való megjelenések lehetőséget adnak az ismeretterjesztésre.

HAGYOMÁNYOK, ÜNNEPEK

A sajátos arculat alakításában fontos szerepe van a hagyományoknak. Az ünnepeket és a hagyományok ápolását nem lehet kihagyni a bölcsőde életéből sem, hiszen játékos formában viselkedési formák, magatartási módok átadására van lehetőség, a gyermekek számára megkülönböztethetővé válnak a hétköznapok és a jeles napok. A szokások, hagyományok megtartása a kulturális örökség ápolását jelenti, amelyre a korai életszakasztól kell szocializálnunk a gyermekeket. A bölcsődei nevelés felelőssége azért is hangsúlyos, mert napjainkban e hagyományokat egyre kevesebb család tartja fontosnak. Csak élet közeli ünnepek és hagyományok ápolása lehet a cél ebben a korosztályban.



Fontos, hogy ezeknek a hagyományoknak talaja legyen a közösségben, mert a múlt örökségéhez csak így közelíthetünk. Az ünnepek nem műsorok szervezését jelentik, hanem rákészülést, közös ünneplést. Minden ünnepi készülődés, a felfokozott várakozás erősíti az ünnep élményét, segíti az ünnepi hangulat megteremtését. A bölcsődés korú gyermek számára minden ünnep egyedi, egyszeri, az ismétlődő ünnep minden alkalommal más és más.

Hagyományos ünnepeink:

- Születésnap, névnap: csoporton belül, egyéni megünneplés az ünnepelt gyermek születésnapja, névnapja körüli napon. A csoport tagjai énekelnek és az ünnepelt apró, a kisgyermeknevelők által készített ajándékot kap. Az életkornak megfelelő számú gyertya gyújtása jelképes tortán történik.



- Gyermeknap: családdal közös rendezvény, különböző programok biztosításával, amit térítés nélkül vehetnek igénybe a bölcsődés gyermekek és a vendégek.

- Mikulás: csoportonként érkezik a beöltözött Mikulás. A gyermekek csomagot kapnak, amit hazavisznek, és egy apró édességet, amit helyben elfogyaszthatnak. A gyermekek név szerint is meg vannak említve egy-egy pozitív tulajdonság kiemelésével.

- Karácsony: kreatív délutánt rendeznek a kisgyermeknevelők, amelyen a szülők is részt vesznek, a gyerekek és a szülők kedvük szerint tevékenykednek. Az elkészített alkotásokat hazaviszik, illetve a csoportszobákat díszítik velük.

- Farsang: csoportonként ünneplünk. Jelmezbe öltözés a gyermek és a szülők kívánságától függ. A kisgyermeknevelők is beöltöznek, hogy ezt a napot hangulatosabbá, még emlékezetesebbé tegyék a gyermekek számára.

- Húsvét: Minden gyermek húsvéti édesség csomagot kap, amit hazavisz. A játszódvaron, a fűben rejtenek el a kisgyermeknevelők apró tojásokat, amit összegyűjteni és megenni nagy élményt jelent a gyermekek számára.

Az ünnep előtt a kisgyermeknevelők egy kreatív délutánt szerveznek, ahol a gyerekek és a szülők is kedvük szerint tevékenykednek. Az elkészített alkotásokat hazaviszik.



Célok, feladatok:

- Keressük annak a lehetőségét, hogy több olyan programot szervezzünk, amibe bevonható a család.
- Felméréssel, véleménykutatással megismerni, hogy milyen programokban vennének szívesen részt a szülők, milyen időpontot tartanak alkalmasnak.

4.6. A BÖLCSŐDE KAPCSOLATRENDSZERE

A bölcsőde – egymás kompetencia határainak kölcsönös tiszteletben tartásával – együttműködik mindazokkal, akik a családoknak nyújtott szolgáltatások és ellátások során a gyermekkel, vagy családjával kapcsolatba kerülhetnek. A problémás, nehéz szociokulturális háttérrel élő gyermekek élethelyzetének javítása ezen intézményekkel szorosan együttműködve történik.

Intézményen belüli kapcsolatok

- Az Egyesített Bölcsődék intézményvezetője napi kapcsolatban áll a bölcsőde vezetőjével
- Szoros kapcsolatban állunk a szaktanácsadóval, szakmai kérdésekben szükség szerint konzultálunk

- A tagintézmények vezetői is napi kapcsolatban állnak egymással

Más intézményekkel való kapcsolat

- Fenntartókkal- Bp. Főváros X. kerületi Önkormányzat dolgozóival
- A Magyar Bölcsődék Egyesületével
- Bárka- Kőbányai Szociális és Gyermekjóléti Központtal
- Óvodákkal, elsősorban a Csodapók Óvodával: Előzetes megbeszélés az óvodai felvétel előtt /tájékozódás a gyerekek létszámáról, korcsoport szerinti megoszlásról, testvérgyerekekről stb. Az óvodavezető és óvónő is rész vesz az óvodába menő gyerekek szülei részére tartandó értekezleten. Beiratkozás után egyeztetünk a gyerekekről. Az óvónők látogatást tesznek a bölcsődénkbe, ismerkednek a gyerekekkel, a kisgyermeknevelők tájékoztatják őket a gyermekek fejlettségéről. A bölcsődés gyerekek látogatást tesznek az óvodába.

A rendezvényekre meghívjuk egymást, lehetőség szerint mi is eleget teszünk a meghívásnak. (Csodapók nap, szüretelés nagyobb bölcsődés gyermekek részvételével)

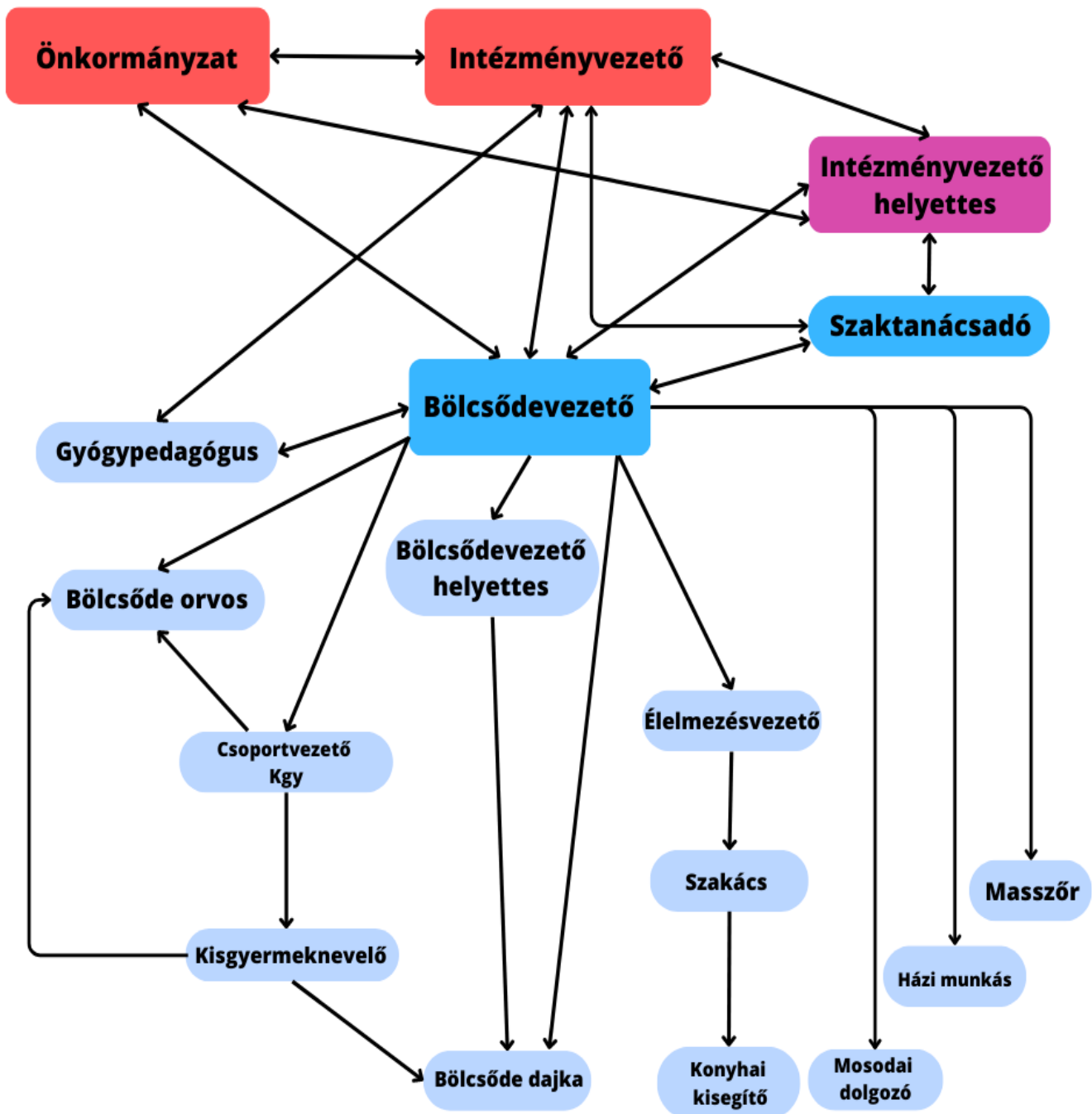
Az élelmezéssel kapcsolatban napi kapcsolatban vagyunk.

- Képző intézményekkel

A bölcsőde gyakorlóterület, több iskolából érkeznek hozzánk a tanulók. Bölcsődénk 2008 óta biztosítja a Pannon Kincstár Tanoda tanulói részére a gyakorló területet és a vizsga lebonyolítását. Az ELTE kisgyermeknevelő BA szak beindulása után egyre nagyobb az érdeklődés intézményünk iránt a hallgatók között.

Célunk, hogy a hallgatók az eddig elméletben tanultak és az itt szerzett ismeretek révén megszeressék ezt a pályát és hivatásuknak tekintsék azt. A gyerekek feltétel nélküli elfogadását, a fokozatosság elvét betartva készítjük fel őket az önálló munkára. Feladatunk a terepgyakorlat megfelelő előkészítése, mely magában foglalja a kisgyermeknevelők szakmai felkészültségének fejlesztését, a tanulók fogadását, a bölcsőde és a kollektíva bemutatását, a kapott tematika ismertetését, megbeszélését és a kompetencia határok betartását. A gyakorlat alatt a kerület szaktanácsadójával szorosán együttműködünk, hogy a betanítás, vizsga minél zökkenő mentesebb és sikeresebb legyen.

Bölcsődék szervezeti ábrája



4.7. ALAPELLÁTÁSON TÚLI, A CSALÁDI NEVELÉST TÁMOGATÓ SZOLGÁLTATÁSAINK

Tanácsadás

A bölcsődénkben meghatározott időben, és igény szerint a szakemberek bevonásával biztosítunk tanácsadást az alábbi témákban:

Gondozási – nevelési témákban.

Étkezési gondok, diétás étkeztetés esetén, ételbemutatók szervezése.

Só-szoba használata

Somadrin szoba: A bölcsődénkben működik ez a szolgáltatás. A tengeri só levegőt idéző, felső légúti betegségek megelőzését szolgáló, asztmatikus tüneteket csökkentő, gyógyhatású barlang preventív haszna már bizonyított. Tapasztaljuk, hogy a téli időszakban, a rendszeres só-szoba látogatás hatására, a felső légúti megbetegedések száma lényegesen csökkent. A gyermekek immunrendszerének erősítése-, az ellenálló képesség növelése érdekében vezettük be ezt a fajta szolgáltatást, mely a szülők körében igen népszerű.

Bölcsődei szociális munkás

Igény szerint a Bárka Kőbányai Szolgáltató Központ egyik családgyógyozója az intézményben fogadóórát ad. A családoknak, dolgozóknak tanácsot, iránymutatást ad felmerülő problémák esetén.

5. ÉLELMEZÉS

A bölcsődés (72 fő) és az óvodás gyermekek (108 fő) és a felnőttek étkeztetését saját főzőkonyháról biztosítjuk. A korszerű táplálkozás feltételeinek tárgyi, személyi feltételei adottak. Az étlapot szakképzett dietetikus állítja össze, ami elősegíti a gyermek testi fejlődését. Az étlapok minden esetben, az átadóhelységben ki vannak függesztve. Ételeink idényszerűek, ízletesek, színben harmonizálnak, törekszünk arra, hogy minden évszakban a lehető legtöbbször friss alapanyagokból, zöldségekből főzzünk.

Igény esetén, szakorvosi javaslatra a gyermekek részére diétás étkeztést biztosítunk, melyre különös figyelmet fordítunk. Az élelmezésben a HACCP rendszer működtetését és folyamatos felülvizsgálatát megvalósítjuk. 37/2014.(IV.30.) EMMI rendelet a közétkeztetésre vonatkozó táplálkozás-egészségügyi előírásait betartjuk.

Az élelmezési üzem takarítása, fertőtlenítése folyamatos, a kiadott utasításoknak megfelelően történik.

6. ÉRDEKVÉDELEM

A gyermekek védelméről és a gyámügyi igazgatásról szóló 1997. évi XXXI. törvény 35-37. sz. paragrafusa értelmében, a bölcsődei ellátásban részesülők érdekeinek védelmében az intézmény Érdekképviselési Fórumot működtet. Az Érdekképviselési Fórum szabályzata az intézményben megtekinthető.

1. Az Érdekképviselési Fórum célja:

Az ellátásra jogosultak és az intézményi jogviszonyban állók érdekvédelme.

2. Az Érdekképviselési Fórum feladata:

- Megvizsgálja az elé terjesztett panaszokat.
- Dönt a hatáskörébe tartozó ügyekben.
- Intézkedést kezdeményez az intézményvezetőnél, szükség esetén a fenntartónál.
- Véleményt nyilvánít az intézmény vezetőjénél a gyermeket érintő ügyekben.
- Javaslatot tehet az intézmény alaptevékenységével összhangban végzett szolgáltatások tervezéséről, működéséről, ebből származó bevételének felhasználásáról.
- Egyetértési jogot gyakorol a házirend jóváhagyásánál.

3. Az Érdekképviselési Fórum működési területe:

A Kőbányai Egyesített Bölcsődék tagintézményei.

4. Az Érdekképviselési Fórum működése:

A gyermek szülője, ill. törvényes képviselője panasszal élhet a bölcsőde vezetőjénél, az Egyesített Bölcsődék intézményvezetőjénél, továbbá az Érdekképviselési Fórumnál:

- az ellátást érintő kifogások orvoslása érdekében,
- a gyermeki jogok sérelme,
- az intézmény dolgozóinak kötelezettségszegése esetén.

A bölcsőde vezetője, az Egyesített Bölcsődék intézményvezetője és az Érdekképviselési Fórum a panaszt 15 napon belül köteles kivizsgálni és tájékoztatást adni a panasz orvoslásának lehetséges módjáról.

A gyermek szülője, ill. törvényes képviselője az intézmény fenntartójához, továbbá a gyermekjogi képviselőhöz fordulhat, ha nem kap értesítést a vizsgálat eredményéről, vagy, ha a megtett intézkedéssel nem ért egyet.

7.A SZAKMAI FELKÉSZÜLTSG BIZTOSÍTÁSÁNAK MÓDJA, FORMÁI

A szakmai felkészültség elősegítése, biztosítása

Területi szakmai látogatások, szakmai konzultáció

A szakdolgozók következetes, magas színvonalú szakmai munkáját a kerületi szaktanácsadó, az Egyesített Bölcsődék intézményvezetője és helyettese segítik az éves látogatási terv alapján meghatározottak szerint. A megfigyelések eredménye, a tapasztalatok minden esetben az adott bölcsődevezetővel és a kisgyermeknevelőkkel megbeszélésre kerül. A megfigyelésekről írásos jegyzőkönyv készül.

A szakmai munka ellenőrzése során fő irányelv a kisgyermeknevelők nevelői pedagógiai önállóságának elfogadása. A bölcsődei nevelőmunka értékelése az egész bölcsődére vonatkoztatva kisgyermeknevelői értekezlet keretében történik, Az ellenőrzés kiterjed a dokumentációk ellenőrzésére is.

A bölcsőde által megrendelt szakmai folyóiratok, a vásárolt szakmai könyvek segítségével friss ismeretek birtokába jutnak kisgyermeknevelőink.

Természetesen a rendszeres megfigyeléseken túl, szükség szerint, vagy a bölcsődevezető kérésére ismételt látogatásra lehetőség van, a szakmai konzultáció folyamatosan biztosított.

Képzés, továbbképzés

A mai szakmai követelményeknek megfelelő magas színvonalú munkát a bölcsődei szakemberek csak úgy tudják megvalósítani, ha folyamatosan képezik, továbbképezik magukat, ismereteiket bővítik, gazdagítják. Ezért az Egyesített Bölcsődék kiemelt feladata kerületi szinten, a továbbképzések szervezése, a helyszín biztosítása, az önképzés elősegítése és támogatása. Különös figyelmet fordítunk a pályakezdő kisgyermeknevelők továbbképzésére. Ezen kívül a kisgyermeknevelői munkaközösség az aktuális kérdéseket, szakmai problémákat egyeztetik minden bölcsődéből egy kisgyermeknevelő részvételével

A 8/2000. (VIII.4.) SzCsM rendelet szabályozza a személyes gondoskodást végző személyek adatainak működési nyilvántartásba vételét. A 9/2000. (VIII.4.) SzCsM rendelet pedig a személyes gondoskodást végző személyek továbbképzését határozza meg.

Ezen rendeletek értelmében, a nyilvántartásba vett, szakképzett dolgozónak meghatározott számú kredit pontot kell gyűjtenie, a 4 éves képzési ciklus alatt. Fontos az ezzel kapcsolatos szervezési-, koordinációs feladatok zökkenőmentes és jól szervezett ellátása.

Év végén kerületi viszonylatban a teljesített továbbképzési pontok összesítésre kerülnek, a lejelentést és a képzési terv koordinálását a szaktanácsadó végzi.

A szakmai munka minőségének emelése, valamint a magasabban kvalifikált munkatársak biztosítása érdekében több kolléganőnk vesz részt iskola rendszerű képzésben. Minden évben nő a főiskolai diplomával is rendelkező kisgyermeknevelőink száma. A költségvetés függvényében, a főiskolai tanulmányokat anyagilag is igyekszünk támogatni, ezzel is megbecsülésünket kifejezni adott kisgyermeknevelő felé.

8. HATÁLYBALÉPÉS

Ezen szakmai programot

a

KŐBÁNYAI NAPSUGÁR BÖLCSŐDE

részére

2023. június 1-től készítettük.

A szakmai program visszavonásig érvényes.

A Szakmai Programot a Kőbányai Önkormányzat Közjóléti Bizottsága 2023. május 16-án elfogadta.

A Szakmai Program naprakész állapotban tartásáról a bölcsődevezető, és az egyesített bölcsődék intézményvezetője gondoskodik.

Budapest, 20.....

Rapatyiné Bata Ágnes
Bölcsődevezető

Göncziné Sárvári Gabriella
Intézményvezető

MELLÉKLETEK

(1.számú melléklet)

MEGÁLLAPODÁS

mely létrejött a Kőbányai Bölcsőde, mint a napközbeni ellátását biztosító intézmény, valamint a bölcsődei ellátásban részesülő gyermek szülője (törvényes képviselője) között.

Szülő (törvényes képviselő) adatai:

Név:

Születési név:

Anyja neve:

Lakcíme:

Gyermek adatai:

Név:

Születési hely, idő:

Anyja neve:

Lakcíme:

TAJ szám:

A bölcsődei ellátás kezdő időpontja:

1. A módosított 1997. évi XXXI. Tv. (továbbiakban Gyvt.) 42/A. § alapján bölcsődei ellátás keretében a gyermek húszhetes korától nevelhető és gondozható
 - a. az óvodai nevelésre nem érett gyermek esetén, ha a gyermek harmadik életévét betöltötte, de testi vagy értelmi fejlettségi szintje alapján még nem érett az óvodai nevelésre, és óvodai jelentkezését az orvos nem javasolja, bölcsődei ellátás keretében gondozható, nevelhető a gyermek negyedik életévének betöltését követő augusztus 31-éig,
 - b. a sajátos nevelési igényű gyermek esetén a sajátos nevelési igényű gyermek bölcsődei ellátásban annak az évnek az augusztus 31. napjáig vehet részt, amelyben az ötödik életévét betölti,
 - c. a fenti kritériumok alá nem tartozó gyermek esetén,

- d. ha a harmadik életévét január 1-je és augusztus 31-e között tölti be, az adott év augusztus 31-éig gondozható, nevelhető bölcsődei ellátás keretében,
- e. ha a harmadik életévét szeptember 1-je és december 31-e között tölti be, a következő év augusztus 31-éig, gondozható, nevelhető bölcsődei ellátás keretében abban az esetben, ha a szülő, törvényes képviselő nyilatkozik arról, hogy a gyermek napközbeni ellátását addig az időpontig bölcsődei ellátás keretében kívánja megoldani.
2. A bölcsődei ellátás időtartama: *határozott* vagy *határozatlan* (aláhúzandó).
3. A bölcsődei ellátás keretében az intézmény a gyermek számára az alábbiakat biztosítja:
- a bölcsődei adaptáció elősegítése, minél családbarátabb módon
 - szakszerű nevelés-gondozás, testi-lelki szükségletek kielégítése, a fejlődés és a szocializáció segítése,
 - napi négyzseri (orvos által ellenőrzött, az életkornak megfelelő) étkezés,
 - a fejlődéshez szükséges egészséges és biztonságos környezet,
 - egészségvédelem egészségnevelés, kultúrhygiénés szokások kialakulásának segítése,
 - állandóság (saját kisgyermeknevelő rendszer), egyéni bánásmód,
 - időjárástól függően napi lehetőség a szabad levegőn való játékra,
 - az egyéni ruhanemű kivételével, textíliával történő ellátás,
 - személyes higiéné feltételeinek biztosítása,
 - korcsoportnak megfelelő játékeszközök,
 - rendszeres orvosi felügyelet, óvodai életre való felkészítés.
4. A bölcsőde a szülő számára az alábbiakat biztosítja:
- a házirend megismerése,
 - tájékoztatás a gyermekével napközben történő eseményekről,
 - rendszeres betekintés a kisgyermeknevelő által vezetett egyéni dokumentációba (családi füzet),
 - szülői értekezlet, egyéni és csoportos beszélgetés kisgyermeknevelővel, vezetővel,
 - tájékoztatók, étrendek megismerése.

5. A Gyvt. 148.§ (1)-(3), valamint (5) bekezdése alapján az intézményi ellátásért térítési díjat kell fizetni. A bölcsődei ellátásért fizetendő térítési díj mértékét az Önkormányzat rendeletben szabályozza. A térítési díj mértékét minden év március 31.-éig a fenntartó önkormányzat képviselő testülete határozza meg. A Budapest Főváros X. kerület Kőbányai Önkormányzat döntése alapján jelenleg nem kell térítési díjat fizetni.
6. A 22/2012. (V. 23.) önkormányzati rendelet szerint a bölcsődei ellátás keretében nyújtott étkezés díja naponta _____ Ft. Az étkezési díjat a szülő vagy a törvényes képviselő köteles megfizetni.

Kérjük, hogy a megállapított intézményi térítési díjat minden hónapban a számlán szereplő határidőig utalják át. A hiányzásból keletkezett túlfizetések csak két hónappal később (pl. januári hiányzás, márciusban) kerülnek jóváírásra. Ha a szülő a gyermekének távolmaradását előző nap 10 óráig nem jelenti be, akkor sajnos, a térítési díjat gyermeke hiányzása esetén is be kell fizetnie. Ha a befizetés nem történik meg, akkor a be nem fizetett hónap elsejétől addig nem tudjuk bevenni a gyermeket a bölcsődébe, amíg a térítési díj befizetését nem rendezik.

Ingyenes étkezés igénybevétele esetén a gyermek hiányzását, a hiányzás okát és várható időtartamát a 328/2011. (XII. 29.) Korm. rendelet értelmében a szülő köteles bejelenteni.

13. § (1) Ha az intézményi és szünidei gyermekétkeztetést betegség vagy más ok miatt a gyermek nem veszi igénybe, a kötelezett az intézmény vezetőjénél, a szünidei gyermekétkeztetést biztosítónál bejelenti

- a) a távolmaradást és annak várható időtartamát, valamint
- b) a távolmaradásra okot adó körülmény megszűnését és azt, hogy a gyermek mikor veszi igénybe újból a gyermekétkeztetést.

Az étkezési térítési díj meghatározásához a szülőnek ki kell tölteni a 328/2011. (XII. 29.) Korm. rendelet 6. melléklete a „nyilatkozat gyermekétkeztetés normatív kedvezményének igénybevételéhez bölcsődei ellátás és óvodai nevelés esetén” elnevezésű nyomtatványt, melynek a-c és e pontjaihoz a szükséges dokumentumokat és a díjfizetési kedvezményeket a kedvezményre való jogosultságot igazoló okiratot csatolni szükséges.

Nyilatkozat a-c, e pontok:

- a) rendszeres gyermekvédelmi kedvezményben részesül

- b) tartósan beteg vagy fogyatékos
- c) családjában tartósan beteg vagy fogyatékos gyermeket nevelnek
- e) nevelésbe vételét rendelte el a gyámhatóság

A nyilatkozat *d* és *f* ponthoz semmiféle dokumentumot nem szükséges csatolni, mert a szülő nyilatkozatot tesz.

- d) családjában három vagy több gyermeket nevelnek,
- f) a családjában az egy főre jutó havi jövedelem nem haladja meg a kötelező legkisebb munkabér személyi jövedelemadóval, munkavállalói, egészségbiztosítási és nyugdíjjárulékkel csökkentett, azaz nettó összegének 130%-át,

Megváltozik az ellátás helye:

- Nevelési év végén, ha a bölcsődei nevelési év közben állapítják meg a gyermek sajátos nevelési/korai fejlesztésre igényét. Kerületünkben két bölcsőde gondozza és neveli, az eltérő fejlődésmenetű gyermekeket. A Kőbányai Fecskefészek Bölcsőde, vagy a Kőbányai Gyermeksziget Bölcsőde legkésőbb a következő nevelési év elején átveszi (a szülőknek ebben az esetben újabb megállapodást szükséges kitölteni) a gyermeket. Az intézményváltást minden esetben, a szülővel történt megbeszélés előzi meg.

7. Megszűnik az ellátás:

- Budapest Főváros X. kerület Kőbányai Önkormányzat Képviselő-testületének a 22/2012. (V. 23.) önkormányzati rendelet 11 §-a értelmében, ha a gyermek családjában született másik gyermekre tekintettel a szülője otthon tartózkodik.
- Ha a gyermek a Gyvt. 42. §-ban meghatározott életkort betöltötte, az ott meghatározott időpontban.
- Egy hónapi folyamatos hiányzás után, abban az esetben, amikor a szülő nem jelez az intézmény felé, csak különösen indokolt esetben és egyéni elbírálás alapján tudjuk a férőhelyet fenntartani.
- Ha a bölcsőde orvosának szakvéleménye szerint a gyermek egészségi állapota miatt bölcsődében nem gondozható. (GYVT 42/A § 2 és 4-es pont)
- Sajátos nevelési igényű/korai fejlesztésre jogosult gyermek esetén, a felvételt követő 3 hónap múlva, amennyiben ez indokolt. (15/1998 NM rendelet 35§ (1)).

8. A szülő a megállapodásban foglalt, az intézmény részéről fennálló kötelezettségek elmulasztása esetén panaszával a bölcsődevezetőhöz, az intézményvezetőhöz, valamint a

fenntartó Önkormányzat Humánszolgáltatási Főosztályához fordulhat. Az érdekvédelemmel kapcsolatos szabályokról a Gyvt. 35-37. paragrafusában rendelkezik.

9. A gyermekjogi képviselő címe, és elérhetősége a bölcsőde faliújságján kifüggesztve megtalálható.
10. A szülő aláírásával igazolja, hogy a bölcsőde vezetőjének szóbeli tájékoztatását megkapta:
- a) az ellátás feltételeiről
 - b) az intézmény által vezetett személyes nyilvántartásokról¹
 - c) az érték és vagyonmegőrzés módjáról,
 - d) az intézmény házirendjéről, a napirendről,
 - e) a panaszjog gyakorlásának módjáról,
 - f) a fizetendő térítési díjakról, valamint a kedvezményes étkeztetés igénybevételének a feltételeiről
 - g) az érdekképviselői fórumról

Az intézménybe folyó gondozó – nevelő - oktató munkáról, és a 11. pont a-g bekezdésében felsoroltakról a szóbeli tájékoztatást tudomásul veszem

Kelt: Budapest, 20..... év hónap

.....
Szülő/gondviselő

.....
Bölcsődevezető

A fent nevezett gyermek ellátása megszűnt: 20..... év hónap.

.....
Szülő/gondviselő

.....
Bölcsődevezető

¹ Mint az ellátásra jogosult szülője (törvényes képviselője) kötelességem az intézményi nyilvántartásokhoz szükséges adatokról és az azokban történő változásokról információt szolgáltatni.

Törvények:

Gyvt. 1997. évi XXXI. Törvény 139. § az intézmény által vezetett nyilvántartásokról
328/2011 (XII.29) Kormányrendelet 17§-18 A § adatszolgáltatás a nyilvántartásokhoz

(2.számú melléklet)

Házirend

1. A bölcsődében 20 hetes kortól a Gyermekek védelméről szóló 1997. évi XXXI. törvény (továbbiakban: Gyvt.) 42/A. §-ban meghatározott időpontig neveljük és gondozzuk azoknak a szülőknek a gyermekeit, akik a Gyvt.41§ (1) meghatározott okok miatt, gyermekeik napközbeni ellátásáról nem tudnak gondoskodni. Az ellátás megkezdése előtt, de legkésőbb az ellátás megkezdését követő 2,5 hónap múlva a szülőnek igazolnia kell munkába állását.
2. A bölcsőde nyitva tartása: Hétfőtől - Péntekig: 6.00 - 18.00 - ig.
Sajátos nevelési igényű gyermekek csoportja: Hétfőtől - Péntekig: 7.00 - 16.00 - ig.
3. Kérjük a szülőket, segítsék a csoportok napirendjének kialakítását azzal, hogy gyermekeikkel legkésőbb 10 óráig megérkezzenek a bölcsődébe. Lehetőség van arra, hogy alkalmanként későbbi időpontban érkezzenek, de ezt előre jelezni kell a kisgyermeknevelőnek. Fontos lenne, hogy gyermekükkel, ill. gyermekükért étkezések előtt, vagy étkezések után jöjjenek, mert a kisgyermeknevelők az étkezési idő alatt nem tudnak megfelelően odafigyelni az érkező gyermekekre.

A gyermekekért 17.45- ig szíveskedjenek a bölcsődébe érkezni.
4. Kérjük a szülőket, hogy a bölcsődébe való bevétel előtt, gyermekeiket szükség szerint öltöztessék át, a gyermek korától függően kínálják fel a bili, vagy a WC használatát. Tájékoztassák a kisgyermeknevelőt a gyermek hogylétéről, az otthoni eseményekről. Hazavitelkor a kisgyermeknevelő beszámol a napi történésekről és átadja a szülőnek a gyermeket. Ekkor ismét a szülő feladata a gyermek utcai ruhába való átöltöztetése.
5. A bölcsődéből a gyermeket csak a szülő, vagy az általa írásban megbízott személy viheti el. 14 éven aluli gyermek e feladattal nem bízható meg, és a kisgyermeknevelő nem adhatja ki a gyermeket olyan személynek, aki láthatóan bármilyen tudatmódosítószer hatása alatt áll.
6. A bölcsődei átadókbán minden gyermeknek külön, jellel ellátott szekrénye van a ruhák tárolására. Kérjük, hogy csak a legszükségesebb dolgokat tartsák a szekrényben, mert a

bölcsődében hagyott tárgyakért, illetve a gyermek személyes tárgyaiért pl.: fülbevaló, játékok stb. nem tudunk felelősséget vállalni.

7. A bölcsődébe csak egészséges gyermek hozható. A közösség egészsége érdekében lázas, (37,5 °C és ennél magasabb hőmérsékletű), antibiotikumot szedő, vagy fertőzésre gyanús gyermek nem látogathatja az intézményt. A családban előforduló fertőzőbetegségről a bölcsődét értesíteni kell.
8. Abban az esetben, ha a gyermek napközben megbetegszik a bölcsődében, a kisgyermeknevelő értesíti a szülőt, vagy a szülő által kijelölt hozzátartozót. Ehhez feltétlenül szükséges a pontos telefonszám megadása. Amennyiben változás történik az elérhetőségekben, azt kérjük jelezni. Ilyen esetben lehetőség szerint minél előbb gondoskodjanak a gyermek hazaviteléről, illetve orvosi ellátásáról, ezzel is elősegítve a mielőbbi gyógyulást.
9. Ha a szülő a gyermekét bármilyen ok miatt nem hozza bölcsődébe, a távolmaradást előző nap 10 óráig be kell jelentenie, különben az intézménynek nem áll módjában az előre befizetett étkezési térítési díjat jóváírni.
10. Kérjük, hogy a megállapított intézményi térítési díjat minden hónapban a számlán szereplő határidőig utalják át. A hiányzásból keletkezett túlfizetések csak két hónappal később (pl. januári hiányzás, márciusban) kerülnek jóváírásra. Ha a szülő a gyermekének távolmaradását a 9. pontban meghatározott időpontig nem jelenti be, akkor sajnos, a térítési díjat gyermeke hiányzása esetén is be kell fizetnie.
Ha a befizetés nem történik meg, akkor a be nem fizetett hónap elsejétől addig nem tudjuk bevenni a gyermeket a bölcsődébe, amíg a térítési díj befizetését nem rendezik.
11. A befizetett, de fel nem használt étkezési térítési díjak visszaigénylésére van lehetőség. A visszatérítési jogosultságot igazoló nyomtatványt a bölcsődevezető tölti ki és igazolja le. A visszatérítendő összeg a szülő által megjelölt bankszámlára kerül átutalásra.
12. Egy hónap folyamatos hiányzás után, csak különösen indokolt esetben és egyéni elbírálás alapján tudjuk a férőhelyet fenntartani.
13. Kérjük, minden szülő hozzon gyermekének egy füzetet, amelybe a kisgyermeknevelők rendszeres tájékoztatást adnak a gyermekek fejlettségéről. Örömmel fogadjuk, ha a szülők is bejegyzéseikkel gazdagítják ismereteinket a gyermek egészségügyi állapotára, fejlődésére, vagy az otthoni eseményekre vonatkozóan.

14. Tájékoztatjuk a szülőket, hogy azokban a bölcsődékben, ahol a szabad levegőn történő altatás tárgyi feltételei adottak, ott a gyermekek altatása egész évben (-5 °C -ig) a szabadban történik, természetesen figyelembe véve az időjárási körülményeket (köd, erős szél, kánikula, csapadék, szmog esetén nem alszanak kint).
15. Októbertől márciusig a bölcsődébe járó gyermekek térítésmentesen használhatják az intézményben működtetett só-szobát.
16. Évközben a bölcsődék nyíltnapokat, szülőcsoportos beszélgetéseket szerveznek a folyamatos kapcsolattartás és a gyermek bölcsődei életének figyelemmel kísérése céljából. Ezekre a találkozásokra minden szülőt szeretettel várunk.
17. A bölcsőde nyári időszakban két egymást követő turnusban 4 hétre, évente váltakozva bezár. A pontos időpontról minden év február 15-ig adunk tájékoztatást. Kérjük a szülőket a zárás ideje alatt gondoskodjanak gyermekeik elhelyezéséről. Indokolt esetben a szülő kérheti gyermekének elhelyezését a feladatra kijelölt társintézményben.
18. Felhívjuk a szülők figyelmét, hogy a bölcsőde területén, valamint 15 méteres körzetében **TILOS a DOHÁNYZÁS!**
19. A gyermek kerékpárral történő bölcsődébe hozatalakor és elvitelekor kérjük, szíveskedjenek a kerékpárt az arra kialakított helyre biztonságosan elhelyezni.
20. Kérjük Önöket, hogy a bölcsőde területére kutyát ne hozzanak be, ne kössék ki a bejárati kapuhoz, mert a bölcsődébe érkező gyermekek körében ez félelmet kelthet.
21. Felhívjuk a szülők figyelmét, hogy a gyermekek személyiség jogainak védelme érdekében a bölcsőde területén csak úgy lehet fényképet, vagy videó felvételt készíteni, ha azon csak a saját gyermeke szerepel. Amennyiben a saját gyermekén kívül más gyermekek is szerepelnek a képen, illetve a videó felvételen, akkor azt csak az érintett szülők hozzájárulásával jelenítheti meg közösségi oldalakon, egyéb esetben tilos!
22. A Gyvt. 36§ alapján a szülő panasszal fordulhat az adott intézmény vezetőjéhez, az Egyesített Bölcsődék intézményvezetőjéhez, továbbá az Érdekképviselői Fórumhoz a következő esetekben:
 - az ellátást érintő kifogások orvoslása érdekében,

- a gyermeki jogok sérelme, továbbá az intézmény dolgozói kötelezettségszegése esetén,
- Gyvt. 136/A. § szerinti iratbetekintés megtagadása esetén.

Az intézményvezető, vagy az érdekképviselői fórum a panaszt kivizsgálja – tájékoztat a panasz orvoslásának módjáról.

A gyermeki jogokat, a szülői jogokat és kötelezettségeket 1997 évi XXXI. törvény (Gyvt) II. fejezet 6 -9 § tartalmazza.

A jogosultak érdekvédelme

A Gyv.tv. 35. §.(1) bekezdése értelmében az intézmény fenntartója meghatározza az ellátásban részesülők érdekvédelmét szolgáló érdekképviselői fórum megalakításának és működésének szabályait.

Az érdekképviselői fórum szavazati jogú választott tagjai:

- az ellátásban részesülő gyermekek képviselője,
- a bölcsőde dolgozóinak képviselője,
- az intézmény fenntartójának képviselője.

Az érdekképviselői fórum:

- Megvizsgálja az elé terjesztett panaszokat.
- Dönt hatáskörébe tartozó ügyekben.
- Intézkedést kezdeményez az intézményvezetőnél, szükség esetén a fenntartónál.
- Véleményt nyilvánít a bölcsőde vezetőjének a gyermekeket érintő ügyekben.
- Egyetértési jogot gyakorol a házirend jóváhagyásánál.

A szülő az intézmény fenntartójához, vagy a gyermekjogi képviselőhöz fordulhat, ha az intézmény vezetője, vagy az érdekképviselői fórum 15 napon belül nem küld értesítést a vizsgálat eredményéről, vagy a tett intézkedéssel nem ért egyet.

Budapest, 20.....

.....
bölcsődevezető

A házirendben foglaltakat tudomásul vettem és magamra nézve kötelezőnek tartom.

.....
szülő

(3.számú melléklet)

NAPIRENDÜNK

6:00 – 8:00	Folyamatos érkezés, szükség szerinti fürdőszoba használat, szabadjáték
8:00 – 8:30	Reggeli
8:30 – 10:00	Játék szobában, játszókertben
10:00	Tízórai
10:00 – 11:30	Játék játszókertben, szobában, fürdőszoba használat
11:30 – 12:15	Ebéd
12:15 – 15:00	Alvás, fürdőszoba használat
15:00 – 15:30	Uzsonna
15:30 – 18:00	Játék, folyamatos hazaadás



(a kép letölthető a pixabay.hu oldalról)

(4. számú melléklet)



**Kőbányai Egyesített Bölcsődék
Intézményei**
1102 Budapest, Állomás utca 2.

SZMSZ