



Kőbányai Egyesített Bölcsődék Intézményei
1102 Budapest, Állomás utca 2.

KŐBÁNYAI MANÓVÁR

BÖLCSŐDE

1103 Budapest, Vaspálya utca 8-10.



Manóvár
BÖLCSŐDE

SZAKMAI PROGRAMJA

2023

TARTALOM

1. Az intézmény adatai

- 1.1. Minőségpolitikánk,
- 1.2. Missziós nyilatkozatunk

2. Az ellátandó célcsoport és az ellátandó terület jellemzői

- 2.1. Az intézmény földrajzi elhelyezkedése
- 2.2. Demográfiai adatok, tendenciák

3. Az ellátás igénybevételének módja

- 3.1. A gyermekek felvételének a rendje
- 3.2. Az ellátásról szóló tájékoztatás helyi módja
- 3.3. A Manóvár Bölcsőde bemutatása
 - 3.3.1. Személyi feltételek
 - 3.3.2. Tárgyi feltételek

4. Az ellátás célja, alapelvei, feladatai, főbb helyzetei

- 4.1. A bölcsődei nevelés alapelvei
- 4.2. A bölcsődei nevelésünk feladatai
- 4.3. A bölcsődei nevelés főbb helyzetei
- 4.4. A bölcsődei nevelés megvalósításának feltételei
- 4.5. Családok támogatásának módszerei és lehetőségei
- 4.6. A bölcsőde kapcsolatrendszere
- 4.7. Szolgáltatásaink

5. Élelmezés

6. Érdekvédelem

7. A szakmai felkészültség biztosításának módja, formái

8. Hatálybalépés

Mellékletek:

1. sz. Megállapodás a szülővel
2. sz. Házi rend
3. sz. Napirend
4. sz. SZMSZ

1.AZ INTÉZMÉNY ADATAI

Fenntartó neve:	Budapest Főváros X. kerület Kőbányai Önkormányzat
Fenntartó címe:	1102 Budapest, Szent László tér 29.
Intézmény neve:	Kőbányai Egyesített Bölcsődék
Székhelye:	1102 Budapest, Állomás utca 2.
Telefon/fax:	06-1-260-2139
Honlap:	www.kobanyaibolcsodek.hu
Alapító okirat száma:	SZEO/4344/3/2021
Tanúsítvány száma:	BP/0502/00955-6/2021
Érvényességi terület:	Kőbányai Egyesített Bölcsődék Intézményei
A program érvényessége:	2023. június 1-től visszavonásig
Telephely:	KŐBÁNYAI MANÓVÁR BÖLCSŐDE
A programért felelős neve:	Berneczei Mária bölcsődevezető
Címe:	1103 Budapest, Vaspálya u. 8-10.
Telefon:	06-1-261-1841
E-mail:	manovarbolcsi@gmail.com

Nyilvántartási szám: S0231041S0231089

Szakágazat száma, megnevezése: **889110 Bölcsődei ellátás**

A bölcsődei férőhelyek száma: **80**

Kormányzati funkciók száma, megnevezése:

- **104031** **Gyermekek bölcsődei ellátása**
- **104035** **Gyermekétkeztetés bölcsődében**
- **104036** **Munkahelyi étkeztetés gyermekek napközben ellátását biztosító intézményben**
- **095020** **Iskolarendszeren kívüli egyéb oktatás, képzés**
- **096015** **Gyermekétkeztetés köznevelési intézményben**
- **066025** **Munkahelyi étkeztetés köznevelési intézményben**

„A gyerekek emlékezete nagyon jó, ezért képzeletük rendkívül eleven.”

/Giambattista Vico/

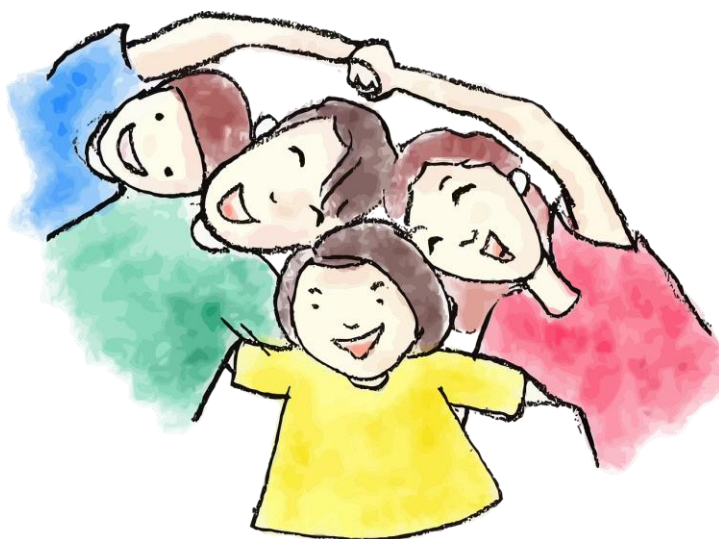
1.1. MINŐSÉGPOLITIKÁNK

0 – 3 éves korú gyermekek szakszerű nevelése-gondozása intézményi keretek között, de minél jobban közelítve a családokhoz. Olyan családbarát bölcsődét kívánunk kialakítani, ahol az ellátás összhangban van a gyerekek szükségleteivel és szülők igényeivel. A nyílt napok erősítik a bölcsőde és család kapcsolatát, fokozzák a bölcsőde iránti bizalmat. Központban a gyermek, mindent a gyermekért elv szerint dolgozunk. Igyekezünk olyan inger gazdag környezetet kialakítani gyerekek számára, amely biztosítja örömteli játékukat, fejleszti ismereteiket, gyarapítja tapasztalataikat. Törekszünk rá, hogy minden gyermeknek saját képességei szerinti fejlődését biztosítani tudjuk.

„A gyermek csak azt képes szeretni, aki Őt szereti, és csak szeretettel lehet nevelni.” (Dzerzsinszkij)

1.2. MISSZIÓS NYILATKOZATUNK

Szeretetteljes, biztonságos, ugyan akkor családi légkör megteremtése, a bölcsődében dolgozó kisgyermeknevelők és a bölcsőde többi alkalmazottja együttes munkájának összehangolásával. Fontosnak tartjuk, hogy őrizzük hagyományainkat, megemlékezzünk az éppen aktuális ünnepekről a szülők bevonásával. Szoros, bizalomra épülő napi kapcsolat kialakítására törekszünk a kisgyermekes családokkal.



(a kép letölthető a pixabay.hu oldalról)

2.AZ ELLÁTANDÓ CÉLCSOPORT ÉS AZ ELLÁTANDÓ TERÜLET JELLEMZŐI

2.1. AZ INTÉZMÉNY FÖLDRAJZI ELHELYEZKEDÉSE

A Kőbányai Manóvár Bölcsőde Kőbánya központjában a Vaspálya utca 8-10 szám alatt található. A bölcsőde a Kápolna utcai lakótelep és a Mindenki Temploma szomszédságában helyezkedik el. Az intézményt 1981. május 2-án adták át, ekkor 60 kisgyermek fogadására tervezték. 1987-től a férőhely számot lecsökkentették 40 főre. A feleslegessé vált egy bölcsődei egységet, az emeleten működő óvoda kapta meg tornaszoba működtetésére.

2000-től néhány évig az intézményben speciális csoportot indítottak részleges integráció formájában. Az épület az évek alatt elhasználódott, teljes körű felújításra szorult.

A Kőbányai Önkormányzat testülete úgy döntött, hogy 2015 év szeptemberétől egy tanév erejéig felfüggeszti az óvoda- bölcsőde komplexus működését és teljesen felújítja, szinte újraépíti a létesítményt. Az épület együttes 2016. szeptember 01-től ismételten megnyitotta kapuit a kisgyermekes családok előtt. A bölcsőde a régi Csillagfűrt Bölcsőde helyett új a kisgyermekekhez közelebb álló nevet a Manóvár Bölcsőde nevet kapta. Az átépítés során a bölcsőde kibővült, 80 kisgyermek fogadására vált alkalmassá. Felújítva a legújabb szabványoknak megfelelően, XXI. századi csodálatosan szép, színes, gyermekbarát környezetben tudják a kisgyermeknevelők fogadni a bölcsődés gyermekeket. Az intézmény falait kívülről Réber László színes kézzel festett grafikai díszítik. A játszó udvarra a szivárvány színeit idéző igényes játékokat telepítettek. A bölcsődés korú gyermekek számára ideális környezet lett kialakítva a szabadban való balesetmentes játéktevékenységhez. Az utca zaját nem csak a fák és bokrok tompítják, hanem zajvédő fal is, amely szintén színes a környezetbe illő. Nagy gondot fordítottunk a gyermekek biztonságára. A bölcsőde udvari kerítésén dupla kapu úgynevezett „zsilipes kapu” lett telepítve, amelyre mágnes zár lett felszerelve. Ezt a gyermekek nem érik el és csak a két kéz együttes használata esetén lehet kinyitni. Erre nagy szükség volt, mert a gyermek intézményekben általános gond az utcafrontra nyíló kapuk zárva tartása. A bölcsőde csoportjaiba is mágneszáras ajtókon jutunk be. Minden csoportnak saját kódja van.



2.2.DEMOGRÁFIAI ADATOK, TENDENCIÁK

Az előző évek összesített adatai alapján, a kerületben bölcsődei ellátásban részesülő gyermekek száma az átlag felett van. Ez azt jelenti, hogy Kőbánya a 0-3 éves korosztály kb. 25-30%-nak biztosít ellátást. Az igények azonban még ennél is magasabbak ezért célszerű a további bővítés, és a civil működtetők bevonása is. Az előző nevelési években, nem tudtunk felvenni olyan kisgyermeket, akinek az édesanyja várandós, vagy kisebb testvérrel otthon tartózkodik. A felvételre kerülő gyermekek mindegyike munkáltatói igazolással rendelkezik, illetve szociális rászorultság miatt került felvételre. Tapasztalatunk szerint egyre nagyobb az igény az alacsonyabb korosztály a 12- 16 hónapos kisgyermek bölcsődei ellátására.

3.AZ ELLÁTÁS IGÉNYBEVÉTELÉNEK MÓDJA

3.1. A GYERMEKEK FELVÉTELÉNEK RENDJE

A személyes gondoskodást nyújtó ellátásokról szóló 22/2012. (V. 23.) Ök. rendelet III. fejezetének 11-12 § foglalja magában a felvétel rendjét, a felvételi kérelemhez csatolandó dokumentumokat. A bölcsődébe felvehető minden olyan kisgyermek, akinek szülei, törvényes képviselői munkavállalás, vagy más ok miatt nem tudják biztosítani a napközbeni gondozást, nevelést. A Gyermekvédelmi törvény is kiemeli az olyan kisgyermek felvételének szükségességét, akiknek szociális vagy egyéb ok miatt, egészséges fejlődésük érdekében szükséges a bölcsődei gondozás-nevelés. Bölcsődénkben minden évben gondozunk olyan gyermekeket, akik rászorultság okán kerülnek alapellátásba.

A gyermek bölcsődébe történő felvételének kérelme önkéntes, a gyermek szülője, törvényes képviselője autonóm döntése alapján történik. A gyermek bölcsődei felvételét a szülő hozzájárulásával kérheti a védőnő, családgondozó, háziorvos, gyámhatóság, stb..

A szülők általában a lakóhelyükhöz legközelebb eső bölcsődébe íratják be gyermeküket. Mivel a bölcsődék nincsenek körzetesítve így a szülőnek joga van megválasztani azt az intézményt, amelyre gyermeke nevelését, gondozását bízta.

Végeztem egy kutatást a bölcsődébe járó kisgyermekes szülők körében, amely többek között kitért a bölcsőde választás okaira is. A kisgyermekes szülők körében elsődleges szempont, hogy a bölcsőde, a lakóhelyhez a lehető legközelebb eső, rövid idő alatt elérhető legyen. Csak ezek után következik, a magas színvonalú munka, az épület állaga, stb.

A bölcsődei jelentkezés egész évben folyamatos. Azonban minden évben, május első hetében az óvodákhoz igazodóan zajlik a bölcsődei beiratkozás.

A beiratkozási héten történő bölcsődei jelentkezés mindig abban a bölcsődében történik, ahova a szülők gyermeküket vinni szeretnék.

Az évközben jelentkezők a Kőbányai Egyesített Bölcsődék Központjába kerülnek felvételre (1102. Budapest Állomás utca 2. Tel: 06-1-260-2139), előzetes telefonon történő bejelentkezés alapján. A bölcsődei felvételtől az intézményvezető és a bölcsődevezető dönt. Ha bölcsődei jelentkezés során, a bölcsődébe jelentkező gyermekek száma meghaladja a felvehetőket számát, a bölcsődevezető elutasíthatja a felvételi kérelmet, de javasol másik bölcsődét, ahol még van üres hely, vagy úgynevezett "várólistára" kerülnek, ami azt jelenti, hogy az év folyamán kimaradt férőhelyekre bekerülhetnek. A várólista aktualizálása és koordinálása az Egyesített Bölcsődék központjában történik.

Az óvodai nevelésre nem érett gyermek esetén, ha a gyermek a harmadik életévét betöltötte, de testi vagy szellemi fejlettségi szintje alapján még nem érett az óvodai nevelésre és óvodai jelentkezését a bölcsőde orvos/gyermek háziórvosa nem javasolja, bölcsődében gondozható negyedik életévének betöltését követő augusztus 31-ig.

A felvétel elutasításával szemben fellebbezésre van lehetőség, amit a szülő az egyesített intézményvezető felé tehet meg, a kézhezvételtől számított 15 napon belül.

A Kőbányai Egyesített Bölcsődék munkaközössége megfogalmazott egy elbírálási szempontsört annak érdekében, hogy a Kőbányai Önkormányzat megnyugtatóan és egységesen értelmezve tudja biztosítani a kerület intézményeibe jelentkező bölcsődés korosztály elhelyezését. A szempontsor az Ök. rendeletének 11. § -ban és a gyermekvédelmi törvényben foglaltakkal van összhangban.

A gyermek bölcsődei felvételekor az ellátásban részesülő gyermek szülője (törvényes képviselője) valamint a Kőbányai Egyesített Bölcsődék tagintézménye, mint a napközbeni ellátását biztosító intézmény, írásos megállapodást köt (1. számú melléklet).

Fizetni az étkezés igénybevételéért szükséges, a megállapított személyi térítési díj erejéig. A törvényben megfogalmazott feltételekkel rendelkező szülőknek ingyenesen étkezhethet gyermeke az intézményekben.



(a kép letölthető a pixabay.hu oldalról)

A bölcsődéink nyitvatartási rendje:

A fenntartó – a helyi önkormányzat – határozza meg a napi nyitvatartási időt. Ennek értelmében minden bölcsődénk **reggel 6 órától, este 18 óráig** tart nyitva.

Kőbánya Polgármestere dönt az intézmények nyári-, ill. téli zárva tartásáról. A bölcsődék nyáron 2 turnusban, zárnak, melynek időpontjáról a szülők minden év február 15-ig tájékoztatást kapnak. Nyári időszakban az ügyeleti rend alapján meghatározott módon fogadják a nyitva lévő bölcsődék a gyermekeket.

Ettől a szülő indokolt kérésére, valamint a törvényben meghatározott feltöltöttségtől magasabb igény esetében az intézményvezető engedélyével el lehet térni. Télen, karácsony és újév közötti időszakban nem nyitnak ki intézményeink, de a jelentkező igényeket ügyeletes bölcsőde formájában biztosítjuk.

A bölcsődében április 21-e, vagy ha az heti pihenőnapra vagy munkaszüneti napra esik, az azt követő legközelebbi munkanap, minden évben nevelés-gondozás nélküli munkanap. Célja a bölcsődében dolgozók szakmai fejlesztése. A nevelés-gondozás nélküli munkanapon a bölcsődei ellátás keretében – erre irányuló szülői kérés esetén – a gyermek felügyeletét és étkeztetést kell biztosítani.

A bölcsődei nevelési év szeptember 1-től a következő év augusztus 31-ig tart.

A bölcsődei ellátás megszűnik

Ha a harmadik életévét - január 1-je és augusztus 31-e között tölti be, az adott bölcsődei nevelési év végéig, - ha szeptember 1-je és december 31-e között tölti be, a következő bölcsődei nevelési év végéig.

Megszűnik annak a gyermeknek az ellátása, aki a bölcsőde orvosának szakvéleménye szerint egészségi állapota miatt bölcsődében nem gondozható, illetőleg magatartászavara veszélyezteti a többi gyermek fejlődését, ellátását.

Ha az érintett gyermek családjában testvér születésére való tekintettel a szülője otthon tartózkodik, és a férőhelyre munkába visszatérő szülő gyermekének igénye mutatkozik.

3.2. ELLÁTÁSUNKRÓL SZÓLÓ TÁJÉKOZTATÁS HELYI MÓDJA

Nagyon fontos számunkra, hogy a szükséges információk eljussanak az ellátásunkat igénylő családokhoz.

A tájékoztatást széles körben próbáljuk rendszeresen eljuttatni

- az önkormányzat honlapján
- az egyesített bölcsődék honlapján
(<http://kobanyaibolcsodek.hu>)
- internetes portálokon
- szórólapokon keresztül
- helyi újság



(a kép letölthető a pixabay.hu oldalról)

3.3.A MANÓVÁR BÖLCSŐDE BEMUTATÁSA

A bölcsődénk szervezeti kérdései

A bölcsődénk szervezeti alapegységei a gyermekcsoportok. Egy bölcsődei csoportba, ha minden gyermek betöltötte a 2. életévét, akkor 14, ha 2 évesnél fiatalabb gyermek is van, akkor 12 fő vehető fel. A csoportokba való felvétel általában az egyes gyermekek életkora, egyéni fejlettségi szintje alapján történik.

A bölcsődei gyermekcsoportot 2 szakképzett kisgyermeknevelő látja el. Két csoport képez, egy bölcsődei egységet, amelybe maximum 28 gyermek vehető fel. Egységenként egy bölcsődei dajka segíti munkájukat.

A bölcsődei alapellátást, 80 bölcsődei férőhelyen, 3 nevelési egységben, 6 igényesen kialakított csoportszobában, jól felkészült kisgyermeknevelők végzik.

Nevelési egységek, gyermekcsoportok:

Napocska nevelési egység (szín: narancssárga)

1. csoport 14 fh
2. csoport 14 fh

Katica nevelési egység (szín: lila)

1. csoport 14 fh
2. csoport 12 fh

Mackó nevelési egység (szín: zöld)

1. csoport 14 fh
2. csoport 12 fh

3.3.1.Személyi feltételek

A személyes gondoskodást nyújtó gyermekjóléti, gyermekvédelmi intézmények, valamint személyek szakmai feladatairól és működésük feltételeiről szóló 15/1998 (IV.30.) NM rendelet a létszámminimumra vonatkozó 1. sz. melléklete rendelkezik arról, hogy a fenntartónak a bölcsődék számára milyen szakmai létszámot kell biztosítania.

A rendelettel összhangban, bölcsődénkben dolgozó minden kisgyermeknevelő szakképzett, felsőfokú szakképesítéssel rendelkezik, többen főiskolai tanulmányokat folytatnak. Az önképzés támogatását fontosnak tartjuk, hogy minél magasabban kvalifikált kisgyermeknevelők neveljék- gondozzák a ránk bízott gyermekeket. A szakdolgozók szakmai továbbképzéseken illetve belső továbbképzéseken is rendszeresen részt vesznek.

A Kőbányai Manóvár Bölcsőde alapfeladatainak ellátásához a személyi feltételek adottak.

Az intézményben a státuszok száma: 27 fő

- 1 fő vezető
- 1 fő vezető helyettes
- 14 fő kisgyermeknevelő
- 3 fő bölcsődei dajka
- 1 fő ételmezésvezető
- 1 fő szakács
- 4 fő konyhai dolgozó
- 1 fő mosó-vasaló
- 1 fő kézbesítő-házimunkás
- 1 fő bölcsőde orvos

A bölcsőde orvosa a bölcsődei prevenciós feladatokat megbízásos jogviszonyban látja el.

A kisgyermeknevelőink fő feladata

Ez a hivatás a családok segítségéről, a gyermekekről való gondoskodásról, elfogadásról, türelemről, toleranciáról szóló. Nagyon fontos a rendszerszemléletű megközelítés a mindennapi munkánkban. Az elsődleges motivációs cél – a másiktól való gondoskodás, odafigyelés, törődés, érzelmi támogatás nyújtása a velünk kapcsolatban állóknak.

A fő hangsúly a mintanyújtáson van, amely a kommunikáció és metakommunikáció valamint a személyes példamutatás eszközeivel valósul meg. Legfontosabb feladatunk a gyermekek szükségleteinek és érzéseik jogosságának elismerése, a gyermek érzelmi állapotának támogatása, helyes szokások kialakításának segítése. Céljuk, minden csoportban

megteremteni a gyermekek számára az érzelmi biztonságot, otthonosságot, szeretetteljes nevelői légkört. Mindezeket a bölcsődei nevelés alapelvei, feladatai, főbb helyzetei, sajátos feltételei, a családok támogatásának módszerei és lehetőségei, az ellátás kapcsolatrendszere előírások betartásával szeretnénk biztosítani.



(a kép letölthető a pixabay.hu oldalról)

3.3.2. Tárgyi feltételek

A kisgyermeket körülvevő tárgyi környezetet – a bölcsődénk épületét, játszóudvarát és egyéb helyiségeit –, a jogszabályi és szakmai előírások, a csoportokba járó kisgyermek létszáma, életkora, igényei alapján úgy alakítottuk ki, hogy az biztonságos legyen és a bölcsődei nevelés megvalósítását szolgálja.

Intézményünkben, az esztétikus, szép, korszerű épületben kialakított helyiségek a megfelelő berendezési, felszerelési tárgyak biztosításával, a jól felszerelt játszókert kialakításával a magas színvonalú napközbeni ellátás feltételeit tudjuk biztosítani.

Az épület, gépek tervezett, folyamatos felújítása és karbantartása a megfelelő színvonalú működéshez elengedhetetlen, melyet az önkormányzat éves költségvetése biztosít számunkra. Kiemelten fontos a játékeszközök, gyermekbútorok folyamatos pótlása, cseréje, korszerűsítése az elhasználódás arányában.

A Manóvár Bölcsőde szerencsés helyzetben van, mert teljes körű felújítása során az épület egész gépészete is megújult, belső bútorzat is kicserélődött.

Konyha

Saját főzőkonyhával rendelkezünk, amely a bölcsődés és az óvodás gyermekek napi négyeszeri étkeztetését, valamint igény szerint a dolgozók étkezését is biztosítja.

A bölcsőde szakácsnője diétás szakács végzettséggel is rendelkezik, ezért a különböző diétát igénylő kisgyermekeket is tudjuk fogadni. Az ő részükre névre szólóan készülnek az ételek. Az Önkormányzati dolgozóknak is lehetőségük van ebéd befizetésére. Ezt havonta átlagosan 50 fő dolgozó igénybe is veszi.



Konyhánk korszerű, legújabb konyhatechnológiai eljárásokat is kielégítő gépekkel felszerelt. Kerületünkben központi étlap szerint készülnek az ételek, külön étlap készül a bölcsődés és óvodás gyermekeknek. Lehetőség szerint minden ételt friss nyersanyagból készítünk, a téli hónapokban fordul elő, hogy mirelit alapanyagokat is felhasználunk. A gyermekek minden nap kétféle zöldséget és gyümölcsöt kapnak.

Mosoda

A bölcsődei textíliák a mosása helyben történik.

- gyermekek ágyneműje
- törölközők
- asztalterítők
- előkék
- a dolgozók védőruházata

Sószoba

A bölcsőde épületében kialakításra került Somadrin - szoba. A gyerekek ősztől tavaszig terjedő időszakban vehetik igénybe a bölcsődei ellátás keretein belül heti több alkalommal fél órát. Ismeretes, hogy a bölcsődés korú kisgyermek leggyakoribb megbetegedése között a felső légúti megbetegedések szerepelnek. Ezen betegségek prevenciójában jelentős szerepet tölt be, illetve kisebb megbetegedés esetén elősegíti a gyógyulási folyamatokat.

A **gyermekszobák** bútorzata, berendezése – felszerelése megfelelő. Szobánként 4-5 játszósarok, benne pihenősarok kialakítása megoldott. A hangulatos, puha kárpitozású lekerekített sarkú bútorok, szőnyegek, párnák, puha textil játékok melyek pihentető, nyugtató hatásúak. Minden szobában van elkülönülésre alkalmas kuckó, ahol a gyermek pihenhet.

A játékkészlet kialakítása az egészségügyi és pedagógiai szempontokat figyelembevételével történik.

Egészségügyi szempontok:

- Könnyen tisztítható, fertőtleníthető legyen.
- Balesetet ne okozzon – ne legyen törött, ne legyen könnyen törhető, ne essen szét darabjaira, éles sarkai ne legyenek, ne lógjon hosszú zsinóron, ne legyen túl nehéz.
- Csecsemő és tipegő korban ne legyen olyan kisméretű, hogy orrba, fülbe, garatba kerülhessen!

Pedagógiai szempontok:

- Minden tevékenységformához legyenek megfelelő játékszerek (manipuláció, konstruálás, utánzó-, szerepjáték, mozgásfejlesztő játék, stb.).
- A játék színe, nagysága, formája keltse fel és tartsa ébren a gyermek érdeklődését.
- Több fajta lehetőségre lehessen felhasználni.
- Legyenek más nemzetek szokásait tükröző játékok.
- Játékválasztásnál legyen szempont a nemek közötti egyenlőség elvének betartása (a kislányoknak is legyen autó, a fiúknak is baba). Kivitelezése igényes legyen. A fokozott igénybevételnek megfelelően.

Elhelyezés:

- Nyitott játékpulcon. állandó helyen, gyermekek számára elérhető magasságban.
- Tárolóedényekben (vödrökben, kosarakban, dobozban, tálakban).
- Kisgyermeknevelő által elérhető pulcon (felügyeletet igénylő játékok).



Az alapjátékok minden csoportban megtalálhatóak, de ezen felül természetesen más és más a csecsemőkorú-, a típegő korú- és a nagycsoportos gyermekek játékigénye, melyek minőségben, mennyiségben biztosítottak.

A csoportszobákhoz közvetlenül kapcsolódik a gyermek fürdőszoba. A szaniterek a gyermekek méretéhez lettek kialakítva, hogy kényelmesen elsajátíthassák a fürdőszoba helyes használatát.



A bölcsőde kiszolgáló helyiségei ((konyha, raktárak, előkészítők, mosoda) is a funkciójuknak megfelelően kialakítottak.

A bölcsődei ellátásunk fontos helyszíne a **játszókert**, a gyermekek mozgásigényének kielégítése, a szabad levegőn való tartózkodás biztosítása, a természettel való mindennapos érintkezés, együttélés megismerésének fontos színtere.

A Manóvár Bölcsőde udvara a ház egyik ékessége. Amikor a szemünket végig járattuk az udvaron első látásra a színek hatnak ránk. Nagyon szép színes udvari játékok kerültek beépítésre, a gumiburkolatokon a gyermekek biztonságosan tudnak motorozni, kerékpározni. A füves területek élénkségét a beépített öntöző rendszer biztosítja. A nyári nagy meleg ellen nem csak a fák koronája, hanem a homokozók feletti napvitorlák nyújtanak kellemes árnyékot. A homokot a nyári időszakban naponkénti átlapátolást, locsolást, évenkénti cserét vagy fertőtlenítés igényel. A kisgyermekek a nyári melegben udvari beépített pancsolóban hűsíthetik magukat. A játszóeszközök EU szabványnak megfelelőek (78/2003.(XI.27.) GKM rendelet, a játszótéri eszközök biztonságáról).



4. AZ ELLÁTÁS CÉLJA, ALAPELVEI, FELADATAI, FŐBB HELYZETEI

A BÖLCSŐDEI NEVELÉSÜNK - GONDOZÁSUNK

Bölcsődénk a szakmai programja összeállításában figyelembe vette a „*A bölcsődei nevelés-gondozás országos alapprogramja*” mint a szakmai szabályozás legmagasabb szintű dokumentumát, valamint igazodott a családok igényeihez, valamint a fenntartó elvárásaihoz.

A bölcsődei nevelés középpontjában a kisgyermek és közvetett módon a kisgyermeket nevelő családok állnak. Az Alapprogram a családra, mint komplex rendszerre tekint, melynek értelmében nem csak a kisgyermek nevelését gondozását, hanem az egész család támogatását célozza meg.



(a kép letölthető a pixabay.hu oldalról)

A BÖLCSŐDEI NEVELÉSÜNK

A bölcsődei nevelésünk célja, hogy a kisgyermek elsajátítsa azokat a készségeket, képességeket, amelyek segítik őket abban, hogy hatékonyan és kiegyensúlyozottan viselkedjenek saját kulturális környezetükben, sikeresen alkalmazkodjanak annak változásaihoz. A bölcsődei nevelésünk mindezt olyan szemlélettel és módszerekkel teszi, amelyek segítik a családi nevelés elsődlegességének tiszteletét. A bölcsődei ellátást nyújtó családbarát intézményként, hozzájárulunk a családok életminőségének javításához, a szülők munkavállalási esélyeinek növeléséhez. A családi nevelést segítve, napközbeni ellátás keretében a gyermek fizikai- és érzelmi biztonságának megteremtésével, odaforduló szeretettel, elfogadással, a gyermek kompetenciájának figyelembevételével, tapasztalatszerzési lehetőség biztosításával, viselkedési minták nyújtásával segíteni a harmonikus fejlődést.

4.1. A BÖLCSŐDEI NEVELÉS ALAPELVEI

A család rendszerszemléletű megközelítése

A rendszerszemlélet lényege, olyan egységes látásmód alkalmazása, amely a családot, mint egészet tekinti kiinduló pontnak. A családban zajló eseményeket a kisgyermek visszatükrözi, ezáltal képet kaphatunk a család erősségeiről és gyengeségeiről. A szakember az erősségek hangsúlyozásával segítséget nyújthat a családoknak.

A koragyermekkorai intervenció szemlélet befogadása

Minden olyan tevékenység, amely a kisgyermek sajátos szükségleteit szolgálja. A bölcsőde funkcióját tekintve alkalmas színtér a koragyermekkorai intervenció szemléletének alkalmazására. A kisgyermeknevelő feladata az esetlegesen felmerülő fejlődésbeli lemaradások, megtorpanások felismerése és jelzése. Szerencsés helyzetben van Kőbánya, mert a Fecskefészek Bölcsődében Korai Fejlesztő Központ működik. A bölcsődébe járó gyermekek fejlesztésében nagy szerepet vállalnak.

A családi nevelés elsődleges tisztelete

A kisgyermek nevelése elsődlegesen a család joga és kötelessége. A család az elsődleges szocializációs színtér a gyermek életében. A bölcsőde a családi nevelés értékeit, hagyományait és szokásait tiszteletben tartva és azokat segítve vesz részt a gyermekek nevelésében. Ezért is fontos, hogy a szülők különböző szinteken be tudjanak kapcsolódni a bölcsőde életébe. A fokozatos beszoktatás alatt a szülő betekintést kap a csoportok életébe. A gyermek otthoni napirendje, és a bölcsődés napirendje összehangolása segíti a kisgyermek közösségbe való beilleszkedését. A kisgyermeknevelők a szülőkkel együttműködve segítik a gyermekek önállósodási folyamatait, helyes szokások kialakítását.

A kisgyermeki személyiség tisztelete

A kisgyermek egyedi, megismételhetetlen, mással nem helyettesíthető individuum, egyéni szükségletekkel rendelkező, fejlődő személyiség. Különleges védelem, bánásmód illeti meg. A bölcsődei nevelés a gyermeki személyiségének kibontakozását segíti az alapvető gyermeki jogok tiszteletben tartásával. A nevelés során figyelmet kell fordítani az etnikai, kulturális, vallási, nyelvi, nemi valamint fizikai és mentális képességbeli különbözőségekre iránti tolerancia kialakítására. Bölcsődénkben rendszeres járnak más nemzetiségű kisgyermek, akik a családból hozott egyéni szokásaikat a bölcsődében is gyakorolják.

A kisgyermeknevelő személyiségének meghatározó szerepe

A gyermekekkel foglalkozó felnőttek személyisége minden korosztálynál fontos így a bölcsődés korú gyermekeknél és szüleiknél is meghatározó szerepe van a kisgyermeknevelők személyiségének. A kisgyermeknevelői feladatok színvonalas megvalósítására megfelelő szakmai kompetenciával és identitással, kellő önismerettel, magas szintű társas készségekkel bíró szakember képes. Ezért a kisgyermeknevelők folyamatosan fejlesztik szakmai tudásukat.

A biztonság és a stabilitás megteremtése

A szülővel történő fokozatos beszoktatás a családdal való együttműködést helyezi előtérbe.

Az anya, az apa vagy más családtag jelenléte biztonságot ad, segíti a kisgyermeknevelő és a gyermek között az érzelmi kötődés kialakulását, ezzel a gyengéd átmenetet, az új környezethez való alkalmazkodást. A szülővel történő fokozatos beszoktatás folyamata során a kisgyermeknevelő tovább építi a bizalmi kapcsolatot, a szülő információt nyújt a bölcsődei nevelés tartalmáról és a kisgyermekfejlődés sajátosságairól.

A kisgyermeknevelő a bölcsődei nevelés szakembere, aki személyiségével, nevelői attitűdjével mintát jelent a családok és a gyermekek számára egyaránt.

A „saját kisgyermeknevelő”- rendszer a biztonság és a stabilitás megteremtése szabályán alapul. A csoport gyermekeinek egy része tartozik közvetlenül egy kisgyermeknevelőhöz. Ő kíséri figyelemmel a kisgyermek fejlődését, tartja számon az egyes fejlődési állomásokat, vezeti az ehhez kapcsolódó szakmai dokumentációt és felelősséggel tartozik a rábízott gyermekekért. A „saját kisgyermeknevelő” szoktatja be a gyermeket a bölcsődébe, és a bölcsődébe járás egész időtartama alatt ő a kisgyermeknevelője (felmenőrendszer). A „saját kisgyermeknevelő”- rendszerben több figyelem jut minden kisgyermekre, számon lehet tartani a gyermekek egyéni igényeit, problémáit, szokásait, elsősorban a „saját kisgyermeknevelő” segíti át őket a bölcsődei élet során adódó nehézségeken. Érzelmi biztonságot ad, tájékozódásul szolgál, segíti a gyermeket a jó szokások kialakításában.

A napirend folyamatosságából, az egyes mozzanatok egymásra épüléséből, forgatókönyv szerű ismétlődéséből adódóan tájékozódási lehetőséget, stabilitást, kiszámíthatóságot eredményeznek a napi események sorában a gyermek számára.

Fokozatosság megvalósítása

A fokozatosság elvének a bölcsőde minden területén érvényesülnie kell.

A kisgyermek új helyzetekhez való fokozatos hozzászoktatása segíti őt a változások könnyebb elfogadásában

Egyéni bánásmód érvényesítése

A kisgyermek fejlődéséhez alapvető feltétel, hogy a kisgyermeknevelő elfogadó, empátikus, hiteles nevelő legyen. A bölcsődei nevelésben figyelembe kell venni a kisgyermek egyéni fejlődésének ütemét, adott fizikai és pszichés állapotát. Nem szabad szem elől téveszteni nemzetiségi/etnikai, kulturális és vallási hovatartozását, annál is inkább mivel a X. kerületben több nemzetiség is letelepedett. A fejlődés ütemét, mindig a gyermekhez viszonyítva kell megítélni. A bölcsődébe járó kisgyermekeknek egyéni szükségletükhöz igazodva kell részesülniük érzelmi biztonságot nyújtó egyéni gondoskodásban

Gondozási helyzetek kiemelt jelentősége

A gondozási helyzetek a kisgyermeknevelő és a kisgyermek interakciójának bensőséges, intim helyzetei. A nevelés és a gondozás egységet alkot. Minden gondozási művelet közben nevelés is történik. A magas színvonalú gondozás, elősegíti a személyes kapcsolatok pozitív alakulását és a nevelési feladatok megvalósulásának egyik kiemelt színtere

A gyermeki kompetenciakészítés támogatása

A gyermek első éveiben alapozódnak meg a kognitív, érzelmi és társas kompetenciák, ezért támogatásuk kiemelt jelentőséggel bír a bölcsődei nevelésben. A kisgyermek a játékon, a gondozási helyzeteken és egyéb tevékenységeken keresztül jut ismeretekhez, élményekhez, tapasztalatokhoz. Biztosítani kell számára, hogy átélhesse a spontán tanulás örömét. Inger gazdag környezet kialakításával fenn tudjuk tartani kíváncsiságát pozitív visszajelzésekkel segíteni tudjuk önálló kezdeményezéseit. Így teremtünk biztos alapokat az egész életen át tartó tanulás folyamatához.

4.2. A BÖLCSŐDEI NEVELÉSÜNK FELADATAI

A családok támogatása, annak erősségeire építve a szülői kompetencia fejlesztése

A bölcsődénk, mint a kisgyermekes családokkal kapcsolatba kerülő első gyermekintézmény jelentős szerepet tölt be a szülői kompetencia fejlesztésében. A család erősségeinek megismerése, támogatása a pozitívumok kiemelésével valósul meg.

A családi és bölcsődei nevelés összhangja, a szülők és a kisgyermeknevelők közötti egyenrangú, konstruktív, kölcsönös bizalmon alapuló partneri kapcsolat elengedhetetlen feltétel a kisgyermek harmonikus fejlődéséhez. A szülő ismeri legjobban gyermekét, így közvetíteni tudja szokásait, igényeit, szükségleteit, nagymértékben segítve ezzel a kisgyermeknevelőt a gyermek ismeretén alapuló differenciált, egyéni bánásmód

kialakításában. A kisgyermeknevelőink, mint szakemberek, szaktudásukra, tapasztalataikra építve, a szülők igényeihez igazodva közvetítik a kora gyermekkori fejlődéssel, neveléssel kapcsolatos ismereteket, módszereket. A szülő akkor tudja a gyermekét nyugodtan a bölcsődében hagyni és végezni napi tevékenységét, ha azt látja, gyermeke jól érzi magát, szeretet közösségbe járni és a közösség is elfogadja, szereti őt. A bölcsőde dolgozói törekednek arra, hogy a hozzánk járó családok biztonságban tudhassák gyermekeiket. A szülők bizalommal forduljanak a bölcsődei szakemberekhez, kérdéseikre adekvát válaszokat kapjanak, bizonytalanságuk esetén megerősítésben, támogatásban részesüljenek.

Egészségvédelem, az egészséges életmód megalapozása

A szakembereink feladata a kisgyermek fejlődésének nyomon követése, dokumentálása, támogatása, a harmonikus testi és lelki fejlődéséhez szükséges egészséges és biztonságos környezet megteremtése. A primer szükségletek egyéni igények szerinti kielégítése a gondozási helyzetekben valósul meg. A rugalmas, a kisgyermek életkorához, egyéni fejlettségi szintjéhez és az évszakhoz igazodó napirend biztosításával, az életkornak megfelelő változatos és egészséges táplálkozást, a játék, a mozgás, a szabad levegőn való aktív tevékenység és pihenés feltételeit. Az egészséges életmód, az egészségnevelés érdekében törekszünk az alapvető kultúrhigiénés szokások kialakítására. A prevenció feladatok megvalósításába szükség esetén speciális szakembereket is bevonunk: gyermekorvos, dietetikus, gyógypedagógus, pszichológus, mentálhigiénés szakember, gyermekfogyaszorvos stb.

Az érzelmi és társas kompetenciák fejlesztése

A biztonságot nyújtó nevelői magatartásunk magában foglalja a szakember érzelmi elérhetőségét és hitelességét, az érzelmek kifejezésére való ösztönzést, a pozitív és biztató üzenetek rendszeres közvetítését, a világos elvárások és határok megfogalmazását. A kisgyermek bölcsődénkbe kerülése több lehetőséget teremt a társas kapcsolatok megtapasztalására. Az együttlét helyzetei az én érvényesítés, a tolerancia, az empátia gyakorlásának színterei, amelyek hozzájárulnak az érzelmi és társas kompetenciák fejlesztéséhez. Törekszünk az együttélés szabályainak elfogadtatására, a mások iránti nyitottság megőrzésére. Bölcsődénkbe évek óta járnak eltérő nemzetiségű, különböző kultúrákból érkezett kisgyermek. Ők rövid idő alatt beilleszkednek a gyermekcsoportok életébe és társaik is elfogadják őket. A kisgyermeknevelőink feladata a kisgyermek beszédkészségének fejlesztése érdekében az ingerekben gazdag, tiszta nyelvi környezet

biztosítása, a kommunikációs kedv felkeltése és fenntartása a bölcsődei nevelés-gondozás minden helyzetében, mondókák, énekek, höcögtetők, versek, mesék közvetítésével.

A megismerési folyamatok fejlődésének segítése

A kisgyermek érdeklődésének erősítése a játékos felfedezés és a cselekvéses tanulás lehetőségeinek megteremtése a kisgyermeknevelőink aktív részvételével és a megfelelő környezet kialakításával történik.

A bölcsődei nevelésünk-gondozásunk minden helyzetében a kisgyermeknevelő ismeretet nyújt, segíti a tájékozódást, a tapasztalatok és élmények feldolgozását.

A kisgyermek igényeihez igazodó közös tevékenység során szerepet kap az élmények, viselkedési és helyzetmegoldási minták nyújtása, az önálló próbálkozás és a kreativitás támogatása. Az önálló választás és a döntési képesség kialakulását segíti a bátorító, ösztönző nevelői magatartás.



(a kép letölthető a pixabay.hu oldalról)

4.3. A BÖLCSŐDEI NEVELÉS FŐBB HELYZETEI

Alapvető szempont, hogy a bölcsődei élet a kisgyermek számára élményt nyújtó, részvételre motiváló, tanulási tapasztalatokat biztosító legyen. Valamennyi tevékenység, élethelyzet alakításának módszertani alapja az egyéni bánásmód érvényesítése, a gyermek pozitív önállósági törekvéseinek, önértékelésének erősítése.

Tanulás

A teljesítményelváráshoz kötött, erőltetett ismeretgyarapításnak a bölcsődénkben nincs helye. A bölcsődei nevelésünk területén a tanulás fogalmát a lehető legtágabban értelmezzük. Tanulás, minden olyan tapasztalat-, illetve információszerzési folyamat, amely tartós változást idéz elő a viselkedésben, illetve a gondolkodásban, valamint elősegíti, hogy a gyermek megismerje önmagát és környezetét. A tanulás a gyermek korából és fejlettségéből adódó tevékenységekbe ágyazottan történik. A tanulás legfontosabb irányítója a személyes kíváncsiság, az érdeklődés. A kisgyermekkor tanulás színterei a természetes élethelyzetek: a gondozás és a játék, a felnőttel és a társakkal való együttes tevékenység és a kommunikáció. A tanulás formái az utánzás, a spontán játékos tapasztalatszerzés, a kisgyermeknevelő-gyermek interakcióból származó ismeretszerzés és szokáskialakítás. Minden gyermek egy önálló egyéniség így a tanulási folyamatok is minden kisgyermeknél egyéni ütemben

zajlanak. A kisgyermeknevelőnek, ezeket a folyamatokat a gyermek egyéni, saját ütemében kell segítenie. A beszéd a kisgyermekkorban tanulás nagyon fontos eleme. A kommunikatív képességek fejlődésének feltételei a biztonságos és támogató környezetben zajló felnőtt-gyermek és gyermek-gyermek interakciók. Beszédfejlődést segíthetjük a csoportjainkban megtalálható mozgás és egyensúlyfejlesztő eszközökkel, - tölcsér, bilibó, koalaforgó stb is. Figyelembe kell venni azoknak a gyermekeknek a nyelvi szükségleteit, akiknek nem a magyar az anyanyelvük. Ezeknek a kisgyermeknek meg kell küzdeniük a kettős nyelvtanulás nehézségeivel. Bölcsődénkben azt tapasztaltuk, hogy a szavak jelentőségét már értik, de megkésve kezdik használni. Ezekre a nyelvi nehézségekre kell a kisgyermeknevelőnek a következetes ismétlésekkel és fokozott odafigyeléssel átsegíteni a gyermeket.

Gondozás

A gondozás bensőséges interakciós helyzet a kisgyermeknevelő és gyermek között, amelynek elsődleges célja a gyermek fizikai, testi szükségleteinek maradéktalan kielégítése.

A személyes és a szociális kompetenciák kialakulásának egyik feltétele, hogy a gyermek csecsemőkortól kezdve aktívan vehessen részt a gondozási helyzetekben, lehetősége legyen úgy próbálkozni, hogy közben érzi a kisgyermeknevelő figyelmét, biztatását, támogató segítségét. Sikeres próbálkozásait a felnőtt megerősítéssel, dicséréssel jutalmazza, ami növeli az együttműködési kedvet. A gondozási helyzetekben sem érvényesülhet teljesítmény kényszer. Előfordulhat, hogy a gyermek egyik nap szívesen segít és önállóan szeretné megoldani adott tevékenységet más napon nincs hozzá kedve. Ez természetes, nincs kötelező elvárás a kisgyermekkel szemben. Minden esetben elegendő időt kell biztosítani az egyes mozzanatok elsajátítására, gyakorlására. A felnőttel való kommunikáció érzelmi töltése, a kisgyermeknevelőnek a gyermekről adott jelzései kihatnak az önfogadásra, a személyiség egészséges alakulására. A gyermek a felnőtt, és környezete visszajelzéseiből kezdi el kialakítani a magáról alkotott képet. A gondozás minősége jelentős mértékben befolyásolja a szokások kialakulását és az önállósodás folyamatát. A gyermek biztonság érzetéhez, a világban való tájékozódásához kellene a számára megszokott forgatókönyvek, a napi megszokott tájékozódási pontok, a rendszeresség. Ezért fontos, hogy a kisgyermeknevelő a gondozási műveletekben is következetes legyen, ugyan akkor rugalmasan alkalmazkodjon a kisgyermekhez.

Játék

A játék a gyermekkor legfontosabb tevékenysége, ami segít a világ megismerésében és befogadásában, elősegíti a testi, értelmi, érzelmi és szociális fejlődést. A kisgyermek számára minden tevékenység játék, amelyben ki tudja fejezni érzelmeit, el tudja mondani mi bántja. Játékában megjelennek a felnőttől ellesett viselkedési minták. A kisgyermeknevelő a játék feltételeinek (megfelelő hangulat, hely, idő, eszközök) biztosításával és nevelői magatartásával támogatja az elmélyült, nyugodt játéktevékenységet, a kreativitást. A kisgyermeknevelő a gyermek igényeitől és a helyzettől függően kezdeményez, esetenként mintát nyújt, szerepet vállal a játékban, annak tartalmát ötleteivel, javaslataival színesíti. A játék ad elsősorban lehetőséget a társas kapcsolatok alakulására. A kisgyermeknevelővel, a többi gyermekkel való együttlét örömforrás a gyermek számára, a társak viselkedése mintát nyújt, segítve a szociális képességek fejlődését. A bölcsődés korú gyermekek játékára az egymás mellett játszás a jellemző majd a bölcsődés kor végére megjelenik az együtt játszás öröme is.



(a kép letölthető a pixabay.hu oldalról)

Mozgás

A csecsemő- és kisgyermekkor az alapvető mozgásformák kialakulásának és fejlődésének időszaka. A kisgyermek mozgásigénye rendkívül nagy, számukra örömforrás a mozgás. Mozgásuk fejlődésével egyre jobban kitérül számukra a világ, a megismerési folyamatok felgyorsulnak. Ezért a szobában és az udvaron is biztosítani kell a minél nagyobb mozgásteret, a mozgásfejlesztő játékokat. A játékeszközökkel szemben elvárás, hogy felkeltsék az érdeklődést, fenntartsák a mozgásaktivitást és használatuk biztonságos legyen. Biztosítani kell a környezet balesetmentességét és a veszélyforrások kiküszöbölését. Csecsemőknek olyan játszóhelyet biztosítunk, amely védett, de elegendő hely áll rendelkezésre, például: hempergő, elkerített szobasarok. A nagymozgásos játékokra a szabadban, az udvaron és a teraszon több lehetőség nyílik, mint a szobában, ez azonban nem

jeleni azt, hogy a szobában nem kell biztosítani a nagymozgás lehetőségét. Minél változatosabb mozgásra van lehetőségük a kisgyermekeknek, annál nagyobb örömet lelik a játékban. A mozgásfejlesztő eszközök használata során a gyermekek szabadon próbálhatják, végezhetik az egyes mozgásformákat, fejlődik mozgáskoordinációjuk, harmonikussá válik a mozgásuk. Az önállósági törekvések támogatása során a gondozási műveletekben való aktív részvétel lehetőséget ad a praktikus mozgások gyakorlására, finomítására. A nagymozgások fejlődésével egy ütemben zajlik a finom motorikus mozgások beindulása is. Ezek fejlesztése legalább annyira fontos, mint a nagymozgásoké. Feladatunk a gyermekek vele született mozgásigényének kielégítése, a mozgásfejlődés elősegítése. Reményeink szerint a gyermekkorban megszerettetett mozgás öröme egy életen át, elkíséri az embert.

Mondóka, ének

A bölcsődei ellátásunk sokrétű zenei élmény átélésére, tapasztalatszerzésre ad lehetőséget a környezet hangjainak megfigyelése, a kisgyermeknevelő ének- és beszédhangja, spontán dúdolgatása, ritmusos szövegmondása, a dallam és ritmushangszerek hallgatása, megszólaltatása, a közös éneklés. A kisgyermek életkori sajátosságaihoz, egyéni fejlettségéhez, érzelmi, hangulati állapotához igazodó, játékos mondókák, gyermekdalok, népdalok és értékes zeneművek felkeltik a kisgyermek érdeklődését. Mindazonáltal, formálják esztétikai érzékenységét, zenei ízlését, segítik a hagyományok megismerését és továbbélését. A személyes kapcsolatban, játékhelyzetekben átélt mondókázás, éneklés, zenehallgatás pozitív érzelmeket kelt, örömeleményt, érzelmi biztonságot ad a kisgyermeknek. Az ismétlődések, a játékos mozdulatok megerősítik a zenei élményt, a zenei emlékezetet. Érzelmi alapon segítik az anyanyelv, a zenei anyanyelv elsajátítását, a személyiség fejlődését, hozzájárulnak a kisgyermek lelki egészségéhez, valamint a csoportban a derűs, barátságos légkör megteremtéséhez. Bölcsődénkben a gyermekek ismerkedhetnek életkoruknak megfelelő hangszerekkel – dob, cintányér, háromszög stb. A kisgyermeknevelők furulya hangjával ismertetik meg a gyermekeket.



(a kép letölthető a pixabay.hu oldalról)

Vers, mese

A vers, mese nagy hatással van a kisgyermek érzelmi és értelmi fejlődésére (ezen belül a beszéd, a gondolkodás, az emlékezet és a képzelet fejlődésére), valamint a szociális fejlődésre. A versnek elsősorban a ritmusa, a mesének pedig a tartalma hat az érzelmeken keresztül a személyiségre. A verselés, mesélés, képeskönyv-nézegetés bensőséges kommunikációs helyzet, így egyszerre feltétele és eredménye a kisgyermek alapvető érzelmi biztonságának. A gyermek olyan tapasztalatokra, ismeretekre tesz szert, amelyeknek megszerzésére más helyzetekben nincs lehetősége. A közös mesélés élménye segíti az aktív szókincs kialakulását és a világról való ismeretek megszerzését. Nagyon szeretik azokat a meséket, amelyek az általuk ismert dolgokról, eseményekről szólnak. Mesélés alkalmával újraélhetik a velük megtörtént élményeket, eseményeket. A bölcsődénkben a népi és az irodalmi műveknek egyaránt helye van. A bölcsődés korú gyermekek számára a gyakori ismétlés a rövid néhány soros versek és mondókák nyújtanak sikerélményt. A helyzetek alakítását a gyermekek pillanatnyi érzelmi állapota és ebből fakadó igényei befolyásolják elsősorban.

Alkotó tevékenységek

Az öröm forrása maga a tevékenység – az érzelmek feldolgozása és kifejezése, az önkifejezés –, nem annak eredménye. A kisgyermeknevelőink feladata a tárgyi feltételek és elegendő idő biztosítása, az egyes technikák, eszközhasználat megmutatása, a kisgyermek pillanatnyi igényének megfelelő technikai segítségnyújtással az alkotókedv ébrentartása. A kisgyermek alkotásának elismerésével és megbecsülésével a kisgyermeknevelőink segítik az alkotó tevékenységek iránti érdeklődés fenntartását és az alkotásból fakadó öröm személyiségfejlődésre gyakorolt pozitív hatásainak érvényesülését. A leggyakoribb alkotó tevékenységi formák a bölcsődénkben: gyöngyfüzés, nyomhagyó eszközök használata, firkálás, gyurmázás, ragasztás, gyűrés, tépés, ujjfestés vagy vastag ecsettel festés. Nagyon szeretik a gyermekek a közös rajzolás élményét is, amikor kiterített akár 2-3 méteres papírra mindenki rajzolhat. Ezeket a kisgyermeknevelők külön tervezik, és készítik elő.

Egyéb tevékenységek

Ezek a tevékenységek valamilyen élethelyzet közös előkészítéséhez és megoldásához, a környezet aktív megismeréséhez, az egymásról és a környezetről való gondoskodáshoz kapcsolódnak (pl. babafürdetés, viráglocsolás, közös virágültetés, őszi falevelek gereblyézése, karácsonyi mézeskalács szagztatás, gyümölcssaláta készítése stb.). Az öröm forrásai az „én

csinálok” élményének, az együttességnek, a közös munkálkodásnak és a tevékenység fontosságának, hasznosságának átélése. A kisgyermek bármikor bekapcsolódhat, és bármikor kiléphet, az önkéntesség nagyon fontos, a tevékenykedés nem lehet feladat. Ezek a helyzetek lehetőséget nyújtanak az együttműködésre, a feladatok megosztására, ok-okozati összefüggések felfedezésére, megértésére.

4.4. A BÖLCSŐDEI NEVELÉS MEGVALÓSÍTÁSÁNAK FELTÉTELEI

„Saját kisgyermeknevelő”- rendszer

A kisgyermeknevelőink a bölcsődei nevelésünk szakembere, akik személyiségükkel, nevelői attitűdjükkel mintát jelentenek a családok és a gyermekek számára egyaránt. A „saját kisgyermeknevelő”- rendszer a biztonság és a stabilitás megteremtésének szabályán alapul. A csoport vagy a csoport gyermekeinek egy része tartozik közvetlenül egy kisgyermeknevelőhöz. A „saját kisgyermeknevelő” szoktatja be a gyermeket a bölcsődébe, és a bölcsődébe járás egész időtartama alatt ő a kisgyermek nevelője (felmenőrendszer). Ő kíséri figyelemmel a kisgyermek fejlődését, tartja számon az egyes fejlődési állomásokat, vezeti az ehhez kapcsolódó szakmai dokumentációt és felelősséggel tartozik a rábízott gyermekekért. A „saját kisgyermeknevelő”- rendszerben több figyelem jut minden gyermekre, számon lehet tartani a gyermekek egyéni igényeit, problémáit, szokásait, elsősorban a „saját kisgyermeknevelő” segíti át őket a bölcsődei élet során adódó nehézségeken.

Gyermekcsoportok szervezése

A bölcsődénkben a gyermekcsoportok létszáma jogszabály által meghatározott. Az előírtnál magasabb csoportlétszám nem fogadható el, mivel a minőségi bölcsődei nevelést az életkornak és a sajátos igényeknek megfelelő felnőtt-kisgyermek arány garantálja. A bölcsődei nevelés alapelveinek megfelelően a kisgyermek a bölcsődébe járás teljes időtartama alatt ugyanabba a gyermekcsoportba jár. Életkor szerint homogén és vegyes csoportok egyaránt előfordulnak. A szakmai elveknek megfelelőbb az életkor szerinti homogén csoport, mert a gyermekek közötti nagy egyéni különbségek kezelése homogén csoportban sem könnyű feladat és a vegyes korcsoport előnyei a bölcsődés korban kevésbé érvényesülnek, mint a későbbi életszakaszokban.

Napirend

A jól szervezett, folyamatos, ugyanakkor rugalmas napirend a kisgyermek igényeinek, szükségleteinek kielégítését, a nyugodt, kiszámítható, folyamatos gondozás feltételeit, annak megvalósítását biztosítja, megteremtve a biztonságérzetet, a kiszámíthatóságot, az aktivitás és az önállósodás lehetőségét. A napirenden belül az egyes kisgyermek igényeit úgy biztosítjuk, hogy közben a csoport életében is áttekinthető rendszer legyen, a gyermekek tájékozódhassanak a várható eseményekről, kiiktatódjon a felesleges várakozási idő. Ez egyben a csoport belső nyugalma is biztosítja. A napirend függ a gyermekcsoport életkori összetételétől, fejlettségétől, szükségleteitől, de befolyásolják azt az évszakok, az időjárás, a csoportlétszám és egyéb tényezők is. A napirend kialakításának további feltételei a személyi állandóság („saját kisgyermeknevelő”-rendszer), a tárgyi feltételek, a jó munkaszervezés, a bölcsődei dajkával való összehangolt munka, a kisgyermek otthoni életének, életritmusának lehetőség szerinti figyelembevétele.

4.5. CSALÁDOK TÁMOGATÁSÁNAK MÓDSZEREI ÉS LEHETŐSÉGEI

A családok támogatása a családban hatékonyan működő erőforrások felkutatására és ezen erőforrások eredményes működtetésére irányul, mely hozzájárul a család szocializációs funkciójának minél szélesebb körű kibontakozásához. Ez a megközelítés szem előtt tartja a családi nevelés elsődlegességét, a bölcsődei ellátás családi nevelésre való épülését. A kapcsolattartásnak, tájékoztatásnak több formája van, mindegyik más-más szerepet tölt be, ezért célszerű párhuzamosan minél többet alkalmazni belőlük. Bölcsődénkben bölcsődei szociális munkás is tevékenykedik. Nagy segítséget nyújt a családoknak olyan élethelyzetek kezelésében, amelyek a mindennapi rutintól eltérőek, amelyekre nincsenek kidolgozott stratégiák a családban. Segíti a lehetőségek feltárását, azokban való eligazodást. Ugyanakkor segítséget nyújt a bölcsődei szakdolgozóknak is kényes helyzetek kezelésében. Fontos, hogy a családok bármikor fordulhatnak a bölcsőde vezetőjéhez, kisgyermeknevelőihez és a bölcsőde orvosához is, ha kérdésük van, esetleg elbizonytalanodnak, vagy csak megerősítésre van szükségük. Tapasztalatom szerint nagyon sok információ jut el a szülőkhöz a különböző médiaforrásokon és a játszótéren. Ezek azonban sokszor ellentmondásosak és túl sok is. Megzavarja a szülőket és nehéz kiválasztani a számukra legkedvezőbb utat. Ilyenkor a bölcsődei szakember nagy segítséget tud nyújtani a családoknak a szakmai tudásával és gyakorlati tapasztalatával.

A családlátogatás

A családlátogatás célja a családdal való kapcsolatfelvétel, a kisgyermek és a szülők otthoni környezetben való megismerése. Lehetőség szerint az első családlátogatásra a beszoktatás megkezdése előtt, a kisgyermek ébrenléti idejében kerül sor. A családlátogatás arra is lehetőséget nyújt, hogy a szülő bővebben informálódjon a bölcsődei életről, jobban megismerje azokat a kisgyermeknevelőket, akikre gyermekét bízta. A családlátogatás fontos színtere a bizalmi kapcsolat megalapozásának, ami feltétele a későbbi jó együttműködésnek.

A családlátogatás mindig előre egyeztetett időpontban történik, és soha nem lehet teher vagy zavaró a családoknak.

Beszoktatás (adaptáció) – szülővel történő fokozatos beszoktatás

A szülővel történő fokozatos beszoktatás a családdal való együttműködést helyezi előtérbe. Az anya, az apa vagy más családtag jelenléte biztonságot ad, segíti a kisgyermeknevelő és a gyermek között az érzelmi kötődés kialakulását, ezzel a gyengéd átmenetet, az új környezethez való alkalmazkodást. A szülővel történő fokozatos beszoktatás folyamata során a kisgyermeknevelő tovább építi a bizalmi kapcsolatot, a szülő információt nyújt a bölcsődei nevelés tartalmáról és a kisgyermekfejlődés sajátosságairól.

Napi kapcsolattartás

A napi kapcsolattartás célja a rövid, kölcsönös informálás a kisgyermek érzelmi állapotáról, hangulatáról, az őt érintő napi történésekről, változásokról. Az egyéni igények, kérések megfogalmazására is ezen alkalmakkor kerül sor. Az interakciós helyzetet a pozitív hangvétel jellemzi, de a negatív eseményekről is tényszerű tájékoztatás történik, a szakmai etikai szabályoknak és az időkereteknek megfelelően.

Egyéni beszélgetés

Az egyéni beszélgetés a kisgyermek fejlődéséről szóló részletes, kölcsönös tájékozódást vagy a hosszabb megbeszélést igénylő kérdések, nevelési problémák közös átgondolását szolgáló találkozási forma. Kezdeményezheti a szülő, a kisgyermeknevelő, a bölcsődevezető. A szakmai kompetencián túlmenő kérdésben kérhető egyéb szakember közreműködése.

A szülőcsoportos beszélgetések

A szülőcsoportos beszélgetések a bölcsődei nevelési évenként legalább három alkalommal, szervezett tematikus beszélgetések a csoportba járó kisgyermekek szüleit foglalkoztató aktuális nevelési témákról. A csoportos beszélgetéseket a kisgyermeknevelők vezetik, a

szülőkkel kialakított partneri viszonyra építve. A problémák megosztása, egymás meghallgatása segíti a szülői kompetenciaérzés megtartását. Lehetőség van az egymástól hallott helyzetkezelési módok továbbgondolására, ezáltal a saját viselkedésrepertoár bővítésére. A kisgyermeknevelőktől kapott indirekt megerősítések befolyásolhatják a szülők nevelési szokásait.

Szülői értekezlet

Bölcsődén belül a szülői értekezlet a szülők általános és az adott gyermekcsoportra vonatkozó tájékoztatását, valamint a gyermekeket érintő, a szülőkkel közösen meghozandó döntések elősegítését szolgálja. Egy nevelési éven belül három alkalommal célszerű szülői értekezletet tartani (beszoktatások előtt, a beszoktatásokat követően és a nevelési év vége felé), de a bölcsődét, vagy az adott gyermekcsoportot érintő különleges helyzetekben rendkívüli szülői értekezlet összehívására is sor kerülhet.

Indirekt kapcsolattartási formák

Az indirekt tájékoztatási formák jól kiegészítik a direkt kapcsolattartási formákat. Az írásbeli tájékoztatók, hirdetőtáblák, honlap, szórólap, közösségi oldalakon való megjelenések lehetőséget adnak az ismeretterjesztésre.



(a kép letölthető a pixabay.hu oldalról)

HAGYOMÁNYOK, ÜNNEPEK

A sajátos arculat alakításában fontos szerepe van a hagyományoknak. Az ünnepeket és a hagyományok ápolását nem lehet kihagyni a bölcsőde életéből sem. Játékos formában viselkedési formák, magatartási módok átadására van lehetőség. A gyermekek számára megkülönböztethetővé válnak a hétköznapiak és a jeles napok. A szokások, hagyományok megtartása a kulturális örökség ápolását jelenti, amelyre a korai életszakasztól kell szocializálnunk a gyermekeket. A bölcsődei nevelés felelőssége azért is hangsúlyos, mert napjainkban e hagyományokból egyre kevesebbet éltek a család. Csak élet közeli ünnepek és hagyományok ápolása lehet a cél ebben a korosztályban. Fontos, hogy ezeknek a hagyományoknak talaja legyen a közösségben, mert a múlt örökségéhez csak így közelíthetünk. Az ünnepek nem műsorok szervezését jelentik, hanem rákészülést, közös ünneplést. Minden ünnepi készülődés, a felfokozott várakozás, erősíti az ünnep élményét, segíti az ünnepi hangulat megteremtését. A bölcsődés korú gyermek számára minden ünnep egyedi, egyszeri.

Hagyományos ünnepeink:

- Születésnap: Csoporton belül, egyénileg ünnepeljük, az ünnepelt gyermek születésnapja körüli napon. Az életkornak megfelelő számú gyertya gyújtása jelképes tortán történik.
- Gyermeknap: A családdal közös rendezvény. Bölcsődénkben hagyományosan szombat délelőtt ünnepeljük. Színes programokat biztosítunk a hozzánk látogató családoknak, testvéreknek. Ugráló vár, arcfestés, lufi hajtogatás, póni lovaglás, kreatív foglalkozások várják a hozzánk látogatókat.
- Mikulás: csoportonként érkezik a beöltözött Mikulás. A gyermekek csomagot kapnak, amit hazavisznek, a télapó finom szaloncukrot osztogat.
- Karácsony: Adventváró kreatív délutánt rendeznek a kisgyermeknevelők, amelyen a szülők is részt vesznek, gyerekek kedvük szerint tevékenykednek, különböző karácsonyi kiegészítőket készítenek, melyet hazavihetnek. Minden évben nagy sikere van a közös mézeskalácssütésnek is.
- Farsang: A farsangot csoportonként ünnepeljük. Ilyenkor, akinek kedve van, jelmezbe öltözik a gyermekek és a kisgyermeknevelők közül. A délelőtt a vidám játékok és táncolás jegyében telik.
- Húsvét: Húsvét előtt a szülőkkal tavaszváró közös kreatív programot tartunk. Bölcsődénkbe a húsvéti tojásokat a kertben rejti el a nyuszi, amit a gyermekek nagy örömmel keresnek. A bölcsőde nyuszija finom friss sárgarépát, zöldségeket osztogat a gyerekeknek.



Célok, feladatok:

- Keresni kell annak a lehetőségét, hogy több olyan programot szervezzünk, amibe bevonható a család.
- Felméréssel, véleménykutatással megismerni, hogy milyen programokban vennének szívesen részt a szülők, milyen időpontot tartanak alkalmasnak.

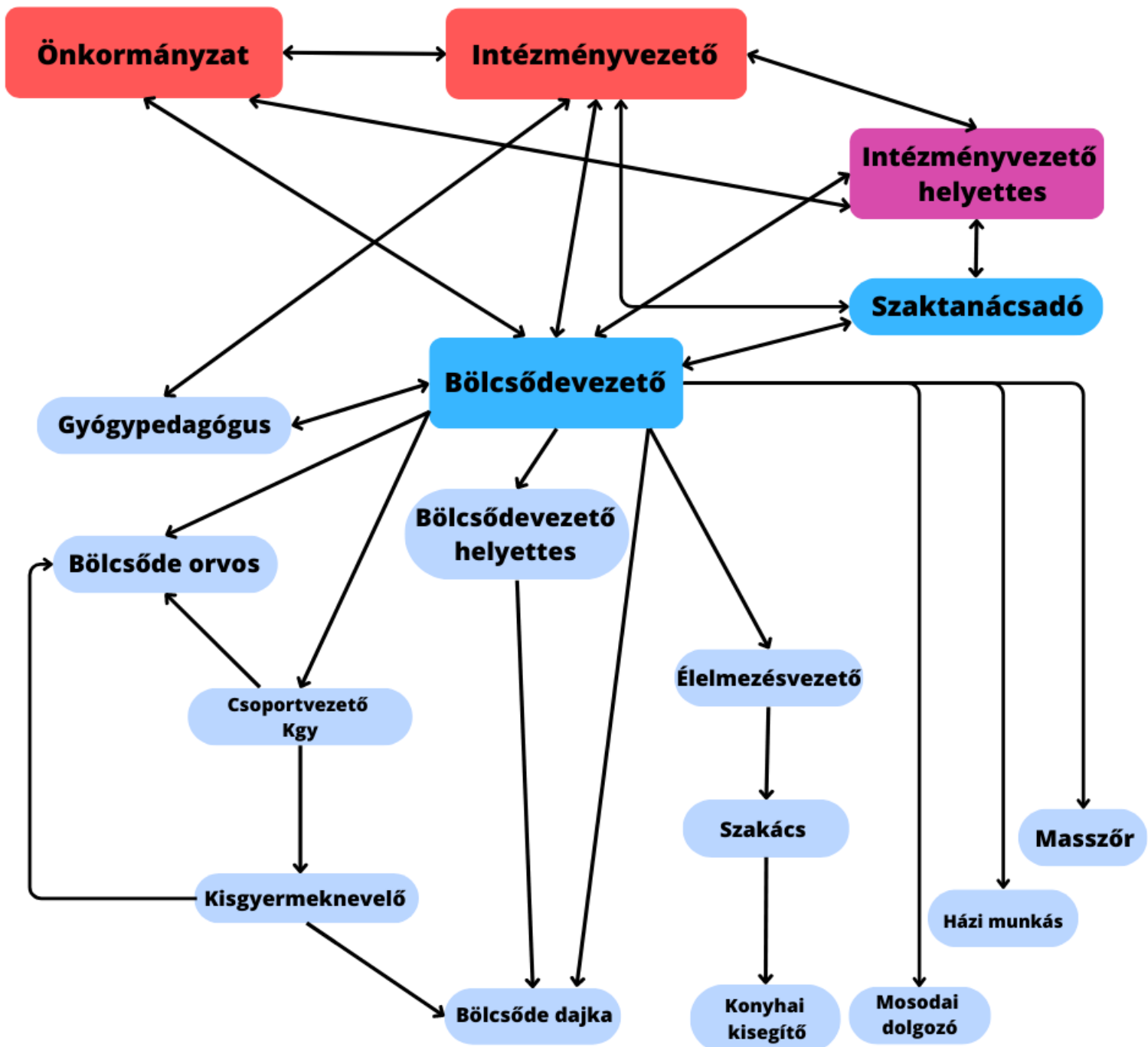


4.6. A BÖLCSŐDE KAPCSOLATRENDSZERE

❖ Más intézményekkel való kapcsolatok:

- Fenntartónkkal- Bp. Főváros X. kerületi Önkormányzattal
- A Magyar Bölcsődék Egyesületével
- Bárka- Kőbányai Szociális és Gyermekjóléti Központtal
- Óvodákkal- a bölcsődék törekednek az óvodákkal való hatékony, partneri kapcsolat kialakítására:
 - a társóvodánkat élvezzük, közös programokat szervezünk
 - szülői értekezlet keretében lehetőséget biztosítunk az óvoda vezetőjének intézménye bemutatására, propagálására a beiratkozást megelőzően
 - a kisgyermeknevelők kölcsönösen látogatják egymás intézményét
- Védőnőkkel próbálunk kapcsolatot keresni
- A bölcsőde szaktanácsadóival rendszeres kapcsolatban vagyunk

Bölcsődék szervezeti ábrája



4.7. ALAPELLÁTÁSON TÚLI, A CSALÁDI NEVELÉST TÁMOGATÓ SZOLGÁLTATÁSAINK

Tanácsadás

A bölcsődénkben meghatározott időben, és igény szerint a szakemberek bevonásával biztosítunk tanácsadást az alábbi témákban:

- Gondozási – nevelési témákban.
- Étkezési gondok, diétás étkeztetés esetén, ételbemutatók szervezése.

Só-szoba használata

Somadrin – szoba: A bölcsődében működik ez a szolgáltatás. A tengeri sós levegőt idéző, felső légúti betegségek megelőzését szolgáló, asztmatikus tüneteket csökkentő, gyógyhatású barlang preventív haszna már bizonyított. tapasztaljuk, hogy a téli időszakban, a rendszeres só-szoba látogatás hatására, a felső légúti megbetegedések száma lényegesen csökkent. A gyermekek immunrendszerének erősítése-, az ellenálló képesség növelése érdekében vezettük be ezt a fajta szolgáltatást.

5. ÉLELMEZÉS

A bölcsődei ételmezésünk során a korszerű csecsemő- és kisgyermek táplálkozási elveket és a felnőtt étkeztetésre vonatkozó elveket és normatívákat vesszük figyelembe úgy, hogy a táplálék:

- mennyiségileg elegendő és minőségileg helyes összetételű,
- a higiénés követelményeknek megfelelő,
- megfelelő konyhatechnikai eljárásokkal elkészített,
- élvezhető legyen.

Intézményünkben a korszerű táplálkozás feltételeinek tárgyi, személyi feltételei adottak lesznek. A gyermekek és a felnőttek étkeztetését saját főzőkonyháról biztosítjuk. Igény esetén a gyermekek részére diétás étkeztetést biztosítunk. Az ételmezésben a HACCP rendszer működtetését és folyamatos felülvizsgálatát megvalósítjuk. 37/2014.(IV.30.) EMMI rendelet a közétkeztetésre vonatkozó táplálkozás-egészségügyi előírásait betartjuk.

Ételmezés:

A 80/1999 (XII. 28.) GM –EüM -FVM együttes rendelete kötelezővé teszi a közétkeztetést végző intézmények számára a HACCP rendszer bevezetését. Minden bölcsőde külön

figyelmet fordít a rendszer működtetésére, az előírások pontos betartására. A korszerű kisgyermektáplálással kapcsolatos publikációk és kutatási eredmények figyelemmel kísérését, a lehetséges újszerű étrend kísérleti kipróbálását, bevezetését, minden bölcsőde szakmai feladatként kezeli.

6. ÉRDEKVÉDELEM

A gyermekek védelméről és a gyámügyi igazgatásról szóló 1997. évi XXXI. törvény 35-37. sz. paragrafusa értelmében, a bölcsődei ellátásban részesülők érdekeinek védelmében az intézmény Érdekképviselői Fórumot működtet. Az Érdekképviselői Fórum szabályzata az intézményben megtekinthető.

1. Az Érdekképviselői Fórum célja:

Az ellátásra jogosultak és az intézményi jogviszonyban állók érdekvédelme.

2. Az Érdekképviselői Fórum feladata:

- Megvizsgálja az elé terjesztett panaszokat.
- Dönt a hatáskörébe tartozó ügyekben.
- Intézkedést kezdeményez az intézményvezetőnél, szükség esetén a fenntartónál.
- Véleményt nyilvánít az intézmény vezetőjénél a gyermeket érintő ügyekben.
- Javaslatot tehet az intézmény alaptevékenységével összhangban végzett szolgáltatások tervezéséről, működéséről, ebből származó bevételének felhasználásáról.
- Egyetértési jogot gyakorol a házirend jóváhagyásánál.

3. Az Érdekképviselői Fórum működési területe:

A Kőbányai Egyesített Bölcsődék tagintézményei.

4. Az Érdekképviselői Fórum működése:

A gyermek szülője, ill. törvényes képviselője panasszal élhet a bölcsőde vezetőjénél, az Egyesített Bölcsődék intézményvezetőjénél, továbbá az Érdekképviselői Fórumnál:

- az ellátást érintő kifogások orvoslása érdekében,
- a gyermeki jogok sérelme,
- az intézmény dolgozóinak kötelezettségszegése esetén.

A bölcsőde vezetője, az Egyesített Bölcsődék intézményvezetője és az Érdekképviseleti Fórum a panaszt 15 napon belül köteles kivizsgálni és tájékoztatást adni a panasz orvoslásának lehetséges módjáról. A gyermek szülője, ill. törvényes képviselője az intézmény fenntartójához, továbbá a gyermekjogi képviselőhöz fordulhat, ha nem kap értesítést a vizsgálat eredményéről, vagy, ha a megtett intézkedéssel nem ért egyet.



(a kép letölthető a pixabay.hu oldalról)

7.A SZAKMAI FELKÉSZÜLTÉG BIZTOSÍTÁSÁNAK MÓDJA, FORMÁI

A szakmai felkészültség elősegítése, biztosítása

Területi szakmai látogatások, szakmai konzultáció

A szakdolgozók következetes, magas színvonalú szakmai munkáját a kerületi szaktanácsadó, az Egyesített Bölcsődék vezetője és helyettese segítik az éves látogatási terv alapján meghatározottak szerint. A megfigyelések eredménye, a tapasztalatok minden esetben az adott bölcsődevezetővel és a kisgyermeknevelőkkel megbeszélésre kerül. A megfigyelésekről írásos jegyzőkönyv készül. A szakmai munka ellenőrzése során fő irányelv a kisgyermeknevelők nevelői pedagógiai önállóságának elfogadása. A bölcsődei nevelőmunka értékelése az egész bölcsődére vonatkoztatva kisgyermeknevelői értekezlet keretében történik, Az ellenőrzés kiterjed a dokumentációk ellenőrzésére is. A bölcsődék által megrendelt szakmai folyóiratok, a vásárolt szakmai könyvek segítségével friss ismeretek birtokába jutnak kisgyermeknevelőink. Természetesen a rendszeres megfigyeléseken túl, szükség szerint, vagy a bölcsődevezető kérésére ismételt látogatásra lehetőség van, a szakmai konzultáció folyamatosan biztosított.

Képzés, továbbképzés

A mai szakmai követelményeknek megfelelő magas színvonalú munkát a bölcsődei szakemberek csak úgy tudják megvalósítani, ha folyamatosan képezik, továbbképezik

magukat, ismereteiket bővítik, gazdagítják. Ezért az Egyesített Bölcsődék kiemelt feladata kerületi szinten, a továbbképzések szervezése, a helyszín biztosítása, az önképzés elősegítése és támogatása. Ezen kívül a kisgyermeknevelői munkaközösség az aktuális kérdéseket, szakmai problémákat egyeztetik minden bölcsődéből egy kisgyermeknevelő részvételével. A kisgyermeknevelő képzésben résztvevő tanulók számára, gyakorlati helyet biztosítunk. A 8/2000. (VIII.4.) SzCsM rendelet szabályozza a személyes gondoskodást végző személyek adatainak működési nyilvántartásba vételét. A 9/2000. (VIII.4.) SzCsM rendelet pedig a személyes gondoskodást végző személyek továbbképzését határozza meg. Ezen rendeletek értelmében, a nyilvántartásba vett, szakképzett dolgozónak meghatározott számú kredit pontot kell gyűjtenie, a 4 éves képzési ciklus alatt. Fontos az ezzel kapcsolatos szervezési-, koordinációs feladatok zökkenőmentes és jól szervezett ellátása. Év végén kerületi viszonylatban a teljesített továbbképzési pontok összesítésre kerülnek, a lejelentést és a képzési terv koordinálását a szaktanácsadó végzi. A szakmai munka minőségének emelése, valamint a magasabban kvalifikált munkatársak biztosítása érdekében több kollégánknak vesz részt iskola rendszerű képzésben. Minden évben nő a főiskolai diplomával is rendelkező kisgyermeknevelőink száma. A költségvetés függvényében, a főiskolai tanulmányokat anyagilag is igyekszünk támogatni, ezzel is megbecsülésünket kifejezni adott kisgyermeknevelő felé.

8. HATÁLYBALÉPÉS

Ezen szakmai programot

a

KŐBÁNYAI MANÓVÁR BÖLCSŐDE

részére

2023. június 1-től készítettük.

A szakmai program visszavonásig érvényes.

A Szakmai Programot a Kőbányai Önkormányzat Közjóléti Bizottsága 2023. május 16-án elfogadta.

A Szakmai Program naprakész állapotban tartásáról a bölcsődevezető, és az egyesített bölcsődék intézményvezetője gondoskodik.

Budapest, 20.....

Berneczei Mária
Bölcsődevezető

Göncziné Sárvári Gabriella
Intézményvezető

MELLÉKLETEK

(1.számú melléklet)

MEGÁLLAPODÁS

mely létrejött a Kőbányai Bölcsőde, mint a napközbeni ellátását biztosító intézmény, valamint a bölcsődei ellátásban részesülő gyermek szülője (törvényes képviselője) között.

Szülő (törvényes képviselő) adatai:

Név:

Születési név:

Anyja neve:

Lakcíme:

Gyermek adatai:

Név:

Születési hely, idő:

Anyja neve:

Lakcíme:

TAJ szám:

A bölcsődei ellátás kezdő időpontja:

1. A módosított 1997. évi XXXI. Tv. (továbbiakban Gyvt.) 42/A. § alapján bölcsődei ellátás keretében a gyermek húszhetes korától nevelhető és gondozható
 - a. az óvodai nevelésre nem érett gyermek esetén, ha a gyermek harmadik életévét betöltötte, de testi vagy értelmi fejlettségi szintje alapján még nem érett az óvodai nevelésre, és óvodai jelentkezését az orvos nem javasolja, bölcsődei ellátás keretében gondozható, nevelhető a gyermek negyedik életévének betöltését követő augusztus 31-éig,
 - b. a sajátos nevelési igényű gyermek esetén a sajátos nevelési igényű gyermek bölcsődei ellátásban annak az évnek az augusztus 31. napjáig vehet részt, amelyben az ötödik életévét betölti,
 - c. a fenti kritériumok alá nem tartozó gyermek esetén,

- d. ha a harmadik életévét január 1-je és augusztus 31-e között tölti be, az adott év augusztus 31-éig gondozható, nevelhető bölcsődei ellátás keretében,
- e. ha a harmadik életévét szeptember 1-je és december 31-e között tölti be, a következő év augusztus 31-éig, gondozható, nevelhető bölcsődei ellátás keretében abban az esetben, ha a szülő, törvényes képviselő nyilatkozik arról, hogy a gyermek napközbeni ellátását addig az időpontig bölcsődei ellátás keretében kívánja megoldani.
2. A bölcsődei ellátás időtartama: *határozott* vagy *határozatlan* (aláhúzandó).
3. A bölcsődei ellátás keretében az intézmény a gyermek számára az alábbiakat biztosítja:
- a bölcsődei adaptáció elősegítése, minél családbarátabb módon
 - szakszerű nevelés-gondozás, testi-lelki szükségletek kielégítése, a fejlődés és a szocializáció segítése,
 - napi négyzseri (orvos által ellenőrzött, az életkornak megfelelő) étkezés,
 - a fejlődéshez szükséges egészséges és biztonságos környezet,
 - egészségvédelem egészségnevelés, kultúrhygiénés szokások kialakulásának segítése,
 - állandóság (saját kisgyermeknevelő rendszer), egyéni bánásmód,
 - időjárástól függően napi lehetőség a szabad levegőn való játékra,
 - az egyéni ruhanemű kivételével, textíliával történő ellátás,
 - személyes higiéné feltételeinek biztosítása,
 - korcsoportnak megfelelő játékeszközök,
 - rendszeres orvosi felügyelet, óvodai életre való felkészítés.
4. A bölcsőde a szülő számára az alábbiakat biztosítja:
- a házirend megismerése,
 - tájékoztatás a gyermekével napközben történő eseményekről,
 - rendszeres betekintés a kisgyermeknevelő által vezetett egyéni dokumentációba (családi füzet),
 - szülői értekezlet, egyéni és csoportos beszélgetés kisgyermeknevelővel, vezetővel,
 - tájékoztatók, étrendek megismerése.

5. A Gyvt. 148.§ (1)-(3), valamint (5) bekezdése alapján az intézményi ellátásért térítési díjat kell fizetni. A bölcsődei ellátásért fizetendő térítési díj mértékét az Önkormányzat rendeletben szabályozza. A térítési díj mértékét minden év március 31.-éig a fenntartó önkormányzat képviselő testülete határozza meg. A Budapest Főváros X. kerület Kőbányai Önkormányzat döntése alapján jelenleg nem kell térítési díjat fizetni.
6. A 22/2012. (V. 23.) önkormányzati rendelet szerint a bölcsődei ellátás keretében nyújtott étkezés díja naponta _____ Ft. Az étkezési díjat a szülő vagy a törvényes képviselő köteles megfizetni.

Kérjük, hogy a megállapított intézményi térítési díjat minden hónapban a számlán szereplő határidőig utalják át. A hiányzásból keletkezett túlfizetések csak két hónappal később (pl. januári hiányzás, márciusban) kerülnek jóváírásra. Ha a szülő a gyermekének távolmaradását előző nap 10 óráig nem jelenti be, akkor sajnos, a térítési díjat gyermeke hiányzása esetén is be kell fizetnie. Ha a befizetés nem történik meg, akkor a be nem fizetett hónap elsejétől addig nem tudjuk bevenni a gyermeket a bölcsődébe, amíg a térítési díj befizetését nem rendezik.

Ingyenes étkezés igénybevétele esetén a gyermek hiányzását, a hiányzás okát és várható időtartamát a 328/2011. (XII. 29.) Korm. rendelet értelmében a szülő köteles bejelenteni.

13. § (1) Ha az intézményi és szünidei gyermekétkeztetést betegség vagy más ok miatt a gyermek nem veszi igénybe, a kötelezett az intézmény vezetőjénél, a szünidei gyermekétkeztetést biztosítónál bejelenti

- a) a távolmaradást és annak várható időtartamát, valamint
- b) a távolmaradásra okot adó körülmény megszűnését és azt, hogy a gyermek mikor veszi igénybe újból a gyermekétkeztetést.

Az étkezési térítési díj meghatározásához a szülőnek ki kell tölteni a 328/2011. (XII. 29.) Korm. rendelet 6. melléklete a „nyilatkozat gyermekétkeztetés normatív kedvezményének igénybevételéhez bölcsődei ellátás és óvodai nevelés esetén” elnevezésű nyomtatványt, melynek a-c és e pontjaihoz a szükséges dokumentumokat és a díjfizetési kedvezményeket a kedvezményre való jogosultságot igazoló okiratot csatolni szükséges.

Nyilatkozat a-c, e pontok:

- a) rendszeres gyermekvédelmi kedvezményben részesül

- b) tartósan beteg vagy fogyatékos
- c) családjában tartósan beteg vagy fogyatékos gyermeket nevelnek
- e) nevelésbe vételét rendelte el a gyámhatóság

A nyilatkozat *d* és *f* ponthoz semmiféle dokumentumot nem szükséges csatolni, mert a szülő nyilatkozatot tesz.

- d) családjában három vagy több gyermeket nevelnek,
- f) a családjában az egy főre jutó havi jövedelem nem haladja meg a kötelező legkisebb munkabér személyi jövedelemadóval, munkavállalói, egészségbiztosítási és nyugdíjjárulékkal csökkentett, azaz nettó összegének 130%-át,

Megváltozik az ellátás helye:

- Nevelési év végén, ha a bölcsődei nevelési év közben állapítják meg a gyermek sajátos nevelési/korai fejlesztésre igényét. Kerületünkben két bölcsőde gondozza és neveli, az eltérő fejlődésmenetű gyermekeket. A Kőbányai Fecskefészek Bölcsőde, vagy a Kőbányai Gyermeksziget Bölcsőde legkésőbb a következő nevelési év elején átveszi (a szülőknek ebben az esetben újabb megállapodást szükséges kitölteni) a gyermeket. Az intézményváltást minden esetben, a szülővel történt megbeszélés előzi meg.

7. Megszűnik az ellátás:

- Budapest Főváros X. kerület Kőbányai Önkormányzat Képviselő-testületének a 22/2012. (V. 23.) önkormányzati rendelet 11 §-a értelmében, ha a gyermek családjában született másik gyermekre tekintettel a szülője otthon tartózkodik.
- Ha a gyermek a Gyvt. 42. §-ban meghatározott életkort betöltötte, az ott meghatározott időpontban.
- Egy hónapi folyamatos hiányzás után, abban az esetben, amikor a szülő nem jelez az intézmény felé, csak különösen indokolt esetben és egyéni elbírálás alapján tudjuk a férőhelyet fenntartani.
- Ha a bölcsőde orvosának szakvéleménye szerint a gyermek egészségi állapota miatt bölcsődében nem gondozható. (GYVT 42/A § 2 és 4-es pont)
- Sajátos nevelési igényű/korai fejlesztésre jogosult gyermek esetén, a felvételt követő 3 hónap múlva, amennyiben ez indokolt. (15/1998 NM rendelet 35§ (1)).

8. A szülő a megállapodásban foglalt, az intézmény részéről fennálló kötelezettségek elmulasztása esetén panaszával a bölcsődevezetőhöz, az intézményvezetőhöz, valamint a

fenntartó Önkormányzat Humánszolgáltatási Főosztályához fordulhat. Az érdekvédelemmel kapcsolatos szabályokról a Gyvt. 35-37. paragrafusában rendelkezik.

9. A gyermekjogi képviselő címe, és elérhetősége a bölcsőde faliújságján kifüggesztve megtalálható.
10. A szülő aláírásával igazolja, hogy a bölcsőde vezetőjének szóbeli tájékoztatását megkapta:
- a) az ellátás feltételeiről
 - b) az intézmény által vezetett személyes nyilvántartásokról¹
 - c) az érték és vagyonmegőrzés módjáról,
 - d) az intézmény házirendjéről, a napirendről,
 - e) a panaszjog gyakorlásának módjáról,
 - f) a fizetendő térítési díjakról, valamint a kedvezményes étkeztetés igénybevételének a feltételeiről
 - g) az érdekképviselői fórumról

Az intézménybe folyó gondozó – nevelő - oktató munkáról, és a 11. pont a-g bekezdésében felsoroltakról a szóbeli tájékoztatást tudomásul veszem

Kelt: Budapest, 20..... év hónap

.....
Szülő/gondviselő

.....
Bölcsődevezető

A fent nevezett gyermek ellátása megszűnt: 20..... év hónap.

.....
Szülő/gondviselő

.....
Bölcsődeveze

¹ Mint az ellátásra jogosult szülője (törvényes képviselője) kötelességem az intézményi nyilvántartásokhoz szükséges adatokról és az azokban történő változásokról információt szolgáltatni.

Törvények:

Gyvt. 1997. évi XXXI. Törvény 139. § az intézmény által vezetett nyilvántartásokról
328/2011 (XII.29) Kormányrendelet 17§-18 A § adatszolgáltatás a nyilvántartásokhoz

(2.számú melléklet)

Házirend

1. A bölcsődében 20 hetes kortól a Gyermekek védelméről szóló 1997. évi XXXI. törvény (továbbiakban: Gyvt.) 42/A. §-ban meghatározott időpontig neveljük és gondozzuk azoknak a szülőknek a gyermekeit, akik a Gyvt.41§ (1) meghatározott okok miatt, gyermekeik napközbeni ellátásáról nem tudnak gondoskodni. Az ellátás megkezdése előtt, de legkésőbb az ellátás megkezdését követő 2,5 hónap múlva a szülőnek igazolnia kell munkába állását.
2. A bölcsőde nyitva tartása: Hétfőtől - Péntekig: 6.00 - 18.00 - ig.
Sajátos nevelési igényű gyermekek csoportja: Hétfőtől - Péntekig: 7.00 - 16.00 - ig.
3. Kérjük a szülőket, segítsék a csoportok napirendjének kialakítását azzal, hogy gyermekeikkel legkésőbb 10 óráig megérkezzenek a bölcsődébe. Lehetőség van arra, hogy alkalmanként későbbi időpontban érkezzenek, de ezt előre jelezni kell a kisgyermeknevelőnek. Fontos lenne, hogy gyermekükkel, ill. gyermekükért étkezések előtt, vagy étkezések után jöjjenek, mert a kisgyermeknevelők az étkezési idő alatt nem tudnak megfelelően odafigyelni az érkező gyermekekre.

A gyermekekért 17.45- ig szíveskedjenek a bölcsődébe érkezni.
4. Kérjük a szülőket, hogy a bölcsődébe való bevétel előtt, gyermekeiket szükség szerint öltöztessék át, a gyermek korától függően kínálják fel a bili, vagy a WC használatát. Tájékoztassák a kisgyermeknevelőt a gyermek hogylétéről, az otthoni eseményekről. Hazavitelkor a kisgyermeknevelő beszámol a napi történésekről és átadja a szülőnek a gyermeket. Ekkor ismét a szülő feladata a gyermek utcai ruhába való átöltöztetése.
5. A bölcsődéből a gyermeket csak a szülő, vagy az általa írásban megbízott személy viheti el. 14 éven aluli gyermek e feladattal nem bízható meg, és a kisgyermeknevelő nem adhatja ki a gyermeket olyan személynek, aki láthatóan bármilyen tudatmódosítószer hatása alatt áll.
6. A bölcsődei átadóknál minden gyermeknek külön, jellel ellátott szekrénye van a ruhák tárolására. Kérjük, hogy csak a legszükségesebb dolgokat tartsák a szekrényben, mert a

bölcsődében hagyott tárgyakért, illetve a gyermek személyes tárgyaiért pl.: fülbevaló, játékok stb. nem tudunk felelősséget vállalni.

7. A bölcsődébe csak egészséges gyermek hozható. A közösség egészsége érdekében lázas, (37,5 °C és ennél magasabb hőmérsékletű), antibiotikumot szedő, vagy fertőzésre gyanús gyermek nem látogathatja az intézményt. A családban előforduló fertőzőbetegségről a bölcsődét értesíteni kell.
8. Abban az esetben, ha a gyermek napközben megbetegszik a bölcsődében, a kisgyermeknevelő értesíti a szülőt, vagy a szülő által kijelölt hozzátartozót. Ehhez feltétlenül szükséges a pontos telefonszám megadása. Amennyiben változás történik az elérhetőségekben, azt kérjük jelezni. Ilyen esetben lehetőség szerint minél előbb gondoskodjanak a gyermek hazaviteléről, illetve orvosi ellátásáról, ezzel is elősegítve a mielőbbi gyógyulást.
9. Ha a szülő a gyermekét bármilyen ok miatt nem hozza bölcsődébe, a távolmaradást előző nap 10 óráig be kell jelentenie, különben az intézménynek nem áll módjában az előre befizetett étkezési térítési díjat jóváírni.
10. Kérjük, hogy a megállapított intézményi térítési díjat minden hónapban a számlán szereplő határidőig utalják át. A hiányzásból keletkezett túlfizetések csak két hónappal később (pl. januári hiányzás, márciusban) kerülnek jóváírásra. Ha a szülő a gyermekének távolmaradását a 9. pontban meghatározott időpontig nem jelenti be, akkor sajnos, a térítési díjat gyermeke hiányzása esetén is be kell fizetnie.
Ha a befizetés nem történik meg, akkor a be nem fizetett hónap elsejétől addig nem tudjuk bevenni a gyermeket a bölcsődébe, amíg a térítési díj befizetését nem rendezik.
11. A befizetett, de fel nem használt étkezési térítési díjak visszaigénylésére van lehetőség. A visszatérítési jogosultságot igazoló nyomtatványt a bölcsődevezető tölti ki és igazolja le. A visszatérítendő összeg a szülő által megjelölt bankszámlára kerül átutalásra.
12. Egy hónap folyamatos hiányzás után, csak különösen indokolt esetben és egyéni elbírálás alapján tudjuk a férőhelyet fenntartani.
13. Kérjük, minden szülő hozzon gyermekének egy füzetet, amelybe a kisgyermeknevelők rendszeres tájékoztatást adnak a gyermekek fejlettségéről. Örömmel fogadjuk, ha a szülők is bejegyzéseikkel gazdagítják ismereteinket a gyermek egészségügyi állapotára, fejlődésére, vagy az otthoni eseményekre vonatkozóan.

14. Tájékoztatjuk a szülőket, hogy azokban a bölcsődékben, ahol a szabad levegőn történő altatás tárgyi feltételei adottak, ott a gyermekek altatása egész évben (-5 °C -ig) a szabadban történik, természetesen figyelembe véve az időjárási körülményeket (köd, erős szél, kánikula, csapadék, szmog esetén nem alszanak kint).
15. Októbertől márciusig a bölcsődébe járó gyermekek térítésmentesen használhatják az intézményben működtetett só-szobát.
16. Évközben a bölcsődék nyíltnapokat, szülőcsoportos beszélgetéseket szerveznek a folyamatos kapcsolattartás és a gyermek bölcsődei életének figyelemmel kísérése céljából. Ezekre a találkozásokra minden szülőt szeretettel várunk.
17. A bölcsőde nyári időszakban két egymást követő turnusban 4 hétre, évente váltakozva bezár. A pontos időpontról minden év február 15-ig adunk tájékoztatást. Kérjük a szülőket a zárás ideje alatt gondoskodjanak gyermekeik elhelyezéséről. Indokolt esetben a szülő kérheti gyermekének elhelyezését a feladatra kijelölt társintézményben.
18. Felhívjuk a szülők figyelmét, hogy a bölcsőde területén, valamint 15 méteres körzetében **TILOS a DOHÁNYZÁS!**
19. A gyermek kerékpárral történő bölcsődébe hozatalakor és elvitelekor kérjük, szíveskedjenek a kerékpárt az arra kialakított helyre biztonságosan elhelyezni.
20. Kérjük Önöket, hogy a bölcsőde területére kutyát ne hozzanak be, ne kössék ki a bejárat kapuhoz, mert a bölcsődébe érkező gyermekek körében ez félelmet kelthet.
21. Felhívjuk a szülők figyelmét, hogy a gyermekek személyiség jogainak védelme érdekében a bölcsőde területén csak úgy lehet fényképet, vagy videó felvételt készíteni, ha azon csak a saját gyermeke szerepel. Amennyiben a saját gyermekén kívül más gyermekek is szerepelnek a képen, illetve a videó felvételen, akkor azt csak az érintett szülők hozzájárulásával jelenítheti meg közösségi oldalakon, egyéb esetben tilos!
22. A Gyvt. 36§ alapján a szülő panasszal fordulhat az adott intézmény vezetőjéhez, az Egyesített Bölcsődék intézményvezetőjéhez, továbbá az Érdekképviselői Fórumhoz a következő esetekben:
 - az ellátást érintő kifogások orvoslása érdekében,

- a gyermeki jogok sérelme, továbbá az intézmény dolgozói kötelezettségszegése esetén,
- Gyvt. 136/A. § szerinti iratbetekintés megtagadása esetén.

Az intézményvezető, vagy az érdekképviselői fórum a panaszt kivizsgálja – tájékoztat a panasz orvoslásának módjáról.

A gyermeki jogokat, a szülői jogokat és kötelezettségeket 1997 évi XXXI. törvény (Gyvt) II. fejezet 6 -9 § tartalmazza.

A jogosultak érdekvédelme

A Gyv.tv. 35. §.(1) bekezdése értelmében az intézmény fenntartója meghatározza az ellátásban részesülők érdekvédelmét szolgáló érdekképviselői fórum megalakításának és működésének szabályait.

Az érdekképviselői fórum szavazati jogú választott tagjai:

- az ellátásban részesülő gyermekek képviselője,
- a bölcsőde dolgozóinak képviselője,
- az intézmény fenntartójának képviselője.

Az érdekképviselői fórum:

- Megvizsgálja az elé terjesztett panaszokat.
- Dönt hatáskörébe tartozó ügyekben.
- Intézkedést kezdeményez az intézményvezetőnél, szükség esetén a fenntartónál.
- Véleményt nyilvánít a bölcsőde vezetőjének a gyermekeket érintő ügyekben.
- Egyetértési jogot gyakorol a házirend jóváhagyásánál.

A szülő az intézmény fenntartójához, vagy a gyermekjogi képviselőhöz fordulhat, ha az intézmény vezetője, vagy az érdekképviselői fórum 15 napon belül nem küld értesítést a vizsgálat eredményéről, vagy a tett intézkedéssel nem ért egyet.

Budapest, 20.....

.....
bölcsődevezető

A házirendben foglaltakat tudomásul vettem és magamra nézve kötelezőnek tartom.

.....
szülő



KŐBÁNYAI
EGYESÍTETT BÖLCSŐDÉK

E-mail: intezmenyvezeto@kobanyaibolcsodek.hu

Kőbányai Egyesített Bölcsődék

1102 Budapest, Állomás utca 2.

Tel.: 06- 1/260-21-39

www.kobanyaibolcsodek.hu

(3.számú melléklet)

NAPIRENDÜNK

6:00 – 8:00	Folyamatos érkezés, szükség szerinti fürdőszoba használat, szabadjáték
8:00 – 8:30	Reggeli
8:30 – 10:00	Játék szobában, játszókertben
10:00	Tízórai
10:00 – 11:30	Játék játszókertben, szobában, fürdőszoba használat
11:30 – 12:15	Ebéd
12:15 – 15:00	Alvás, fürdőszoba használat
15:00 – 15:30	Uzsonna
15:30 – 18:00	Játék, folyamatos hazaadás



(a kép letölthető a pixabay.hu oldalról)

4.számú melléklet



Kőbányai Egyesített Bölcsődék
Intézményei
1102 Budapest, Állomás utca 2.

SZMSZ